



INFORME SOSTENIBILIDAD

 **Colsof**
TRANSFORMANDO EXPERIENCIAS

2021

Tabla de contenido

Mensaje del CEO	4	Nuestras Sedes.....	35
.....	6	Nuestros Clientes.....	37
Nuestra Empresa.....	6	Nuestros Aliados	38
Nuestro Portafolio.....	9	Propiedad y forma jurídica.....	39
Servicios, soluciones, consultorías y sectores más importantes...	9	Nuestro Equipo de Trabajo	39
Dispositivos Como Servicio	14	Empleados Directos	39
Redes Como Servicio	14	Nuestras operaciones	40
POS Como Servicio	15	Nuestras Ventas.....	40
Software Cómo Servicio	15	Nuestro Equipo de Trabajo	40
Mesa De Servicios De IT	16	Número total de empleados por contrato (permanente o temporal) por género	41
Impresión Como Servicio	16	Número total de empleados por tipo de empleo (tiempo completo y medio tiempo) por género.....	43
Servidores Virtuales Y Contenedores	17	Número total de empleados por contrato (permanente o temporal) por región.....	43
Escritorios Virtuales.....	18	Nuestra Cadena de abastecimiento.....	46
Instancias Virtuales (App Services)	19	Cambios trascendentales 2021.....	48
Plataformas Cloud.....	20	Gestión del Riesgo	49
Azure Data Lake Analytics es un servicio de análisis a petición que simplifica los macrodatos	20	Sistema de Gestión Integral.....	49
Microsoft Power BI en Azure.....	20	Comité de Administración del Riesgo (CAR)	51
Azure Active Directory	21	Iniciativas externas	51
Azure Site Recovery	22	Asociaciones y alianzas	54
.....	25	Licencias Y Derechos De Autor.....	57
Diseño De Servicios	25	Soñando con mejores oportunidades Desafíos 2021	58
Migración De Información	28	Nuestros Valores y Principios	61
Instalación En Sitio	28	Un lugar tranquilo para trabajar	62
Capacitación A Usuario Final	28	Gobierno Corporativo	63
¿Existe Un Aprendizaje Real?	30	Acuerdos de Negociación Colectiva	63
¿Qué Incluye Nuestra Solución?	30	Grupos de interés.....	63
Sistema KNOTION.....	31	Clientes sostenibles	64
Assistant BOT	32	Proveedores Comprometidos	64
Todos Los Espacios Son Espacios De Aprendizaje	33	Colaboradores y sus familias.....	65
		Comunidades	66
		Gobierno	68
		Elaborando el reporte	69

Economía Colombiana	70	Permiso parental.....	107
Resultados 2021	71	Plazos de aviso mínimos sobre cambios operacionales	108
.....	72	Representación de los trabajadores en comités formales	
Nuestros Estados Financieros	72	trabajador-empresa de salud y seguridad	108
Periodo y ciclo reportado.....	75	Estadísticas de Accidentes y enfermedades laborales	109
Modificación de Información	75	Trabajadores con alta incidencia o alto riesgo de enfermedades	
Dudas e información adicional sobre este reporte.....	75	relacionadas con su actividad	109
Declaración del informe de Conformidad con GRI.....	76	Temas de salud y seguridad tratados en acuerdos formales con	
Verificación Externa:	76	sindicatos	110
Materialidad.....	76	Formación y enseñanza	110
Lista de temas materiales	77	Promedio de horas de entrenamiento	110
Análisis de materialidad	78	Tipo y alcance de los programas implementados y asistencia	
Modificación de Información	78	proporcionada para mejorar las habilidades de los empleados..	111
Nuestro Desempeño Económico.....	85	Porcentaje del total de empleados que recibieron una revisión	
Valor económico directo generado y distribuido	85	regular de desempeño y de desarrollo de carrera.....	111
Implicaciones financieras y otros riesgos y oportunidades		Diversidad en órganos de Gobierno y empleados	112
derivados del cambio climático.....	85	Ratio del Salario base y de la remuneración de mujeres frente a los	
Valor pagado por concepto de pensiones 2021.....	86	hombres.....	113
Asistencia financiera recibida del gobierno.	86	Casos de discriminación y acciones correctivas emprendidas..	113
El porcentaje de altos ejecutivos de las ubicaciones con		Operaciones y proveedores cuyo derecho a la libertad de	
operaciones significativas contratados en la comunidad local...87		asociación y Negociación colectiva podría estar en riesgo.....	113
Nuestra Sede: El grado de desarrollo de las inversiones		Operaciones y Proveedores con Riesgo significativo de casos de	
significativas en infraestructuras y servicios apoyados.	87	trabajo forzoso u obligatorio.	114
Impactos económicos indirectos significativos.....	88	Casos de violaciones de los derechos de los pueblos indígenas..	114
Proporción de gastos en proveedores locales	89		
Comunicación y formación sobre políticas y procedimientos			
anticorrupción.....	89		
Compromiso Ambiental	90		
Nuestra Huella de Carbono.....	90		
Huella de agua y energía.....	91		
Reducción de impresión.....	93		
Digital Green – Recolección de los Residuos Tecnológicos.....	94		
Incumplimiento de la legislación y normativa ambiental	98		
Nuestro Compromiso Social.....	98		
Nuevas contrataciones de empleados y rotación de personal ...	99		
Plan de beneficios	103		

Mensaje del CEO



Entre los eventos más relevantes del 2021 se encuentra el proceso de negociación realizado con la empresa Ingram Micro Colombia S.A.S., el cual culminó con la firma de un acuerdo de venta del 51% de las acciones de COLSOF, lo cual le permite ingresar como inversionista mayoritario en la Compañía a partir del 28 de enero del 2021. En esta misma fecha se realizó la asamblea de accionistas para aprobar los nuevos estatutos para Colsof e iniciar una nueva etapa en la historia de Colsof.

En el mes de marzo del 2021 se realizó la asamblea de accionistas de Colsof para aprobar los estados financieros de Colsof, se aprobó la nueva composición de la Junta Directiva con cinco miembros, se designó como revisor fiscal a la empresa Consultores Colombia y se designó el Representante Legal principal y dos Representantes Legales suplentes.

Iniciamos el 2021 con mucha energía y motivación de cara a los objetivos trazados de crecimiento en la utilidad operacional, lo cual generó los siguientes resultados:

Las ventas netas de Colsof al cierre del 2021 alcanzaron una la cifra de 255 mil millones de pesos, con un cumplimiento del 96% con respecto al presupuesto del año. Debido al incumplimiento de los

fabricantes en la entrega de equipos ordenados con seis y más meses de anterioridad fue imposible cumplir y sobrepasar el presupuesto establecido. Iniciamos el 2022 con una buena cantidad de pedidos en proceso de fabricación, los cuales se van a facturar la mayoría en el primer trimestre.

Estos resultados le permitieron a la Compañía cumplir al 100% el objetivo de utilidad operacional, donde se refleja el foco en realizar negocios que generen valor para la compañía.

Como resultado final del ejercicio del año 2021, la utilidad neta en el año después de impuestos fue de nueve mil millones y el EBITDA alcanzó un valor de COP \$19,000

INDICADORES FINANCIEROS	2021	2020
CAPITAL DE TRABAJO	1,45	1,30
PRUEBA ACIDA	1,20	1,10
ENDEUDAMIENTO TOTAL	0,61	0,68
RENTABILIDAD DEL PATRIMONIO	0,31	0,51
RENTABILIDAD DEL ACTIVO	0,12	0,16
ROTACION DE CARTERA (días)	69	86
EBITDA	19.748.906	29.751.095

millones.

Los Principales indicadores financieros quedaron así:

Producto de las dinámicas de la demanda de servicios en los sectores público y privado, a los avances en recuperación económica y las estrategias comerciales implementadas, Colsof evidenció un sólido desempeño comercial aumentando el número de negocios en el modelo de As A Service, que corresponden a crecimientos

del 40% % al 45% en comparación con el año 2020, respectivamente.

Con estos resultados y con la puesta en marcha de estrategias de eficiencia operacional que han apalancado la generación de flujos de caja operativos, esperamos que continúe con una tendencia de crecimiento en los próximos años.

Las cifras históricas son el reflejo del esfuerzo y el compromiso de nuestros más de 700 colaboradores con la materialización de iniciativas innovadoras y competitivas que le apuestan a la reactivación económica de los territorios donde operamos. Dan cuenta, además, de nuestra disciplinada estrategia de crecimiento, eficiencia y enfoque en el cliente, basada en una visión de largo plazo que busca generar rentabilidad para nuestros inversionistas y valor para nuestros grupos de interés.

Continuamos focalizados en el cumplimiento de los objetivos de índole ambiental tales como la reducción de nuestra huella de carbono, así como la protección de nuestros ríos y humedales más cercanos.

Continuamos aportando oportunidades de trabajo para más de 700 familias y les garantizamos salud y seguridad en el trabajo, contribuyendo al desarrollo social en nuestro país.

Instalamos paneles solares para generar energías limpias para el consumo del edificio y se instaló

el primer carpot con estación de carga para motos y vehículos eléctricos





Más de
34 años
transformando
experiencias

Nuestra Empresa

102-1 – 102ª

COLSOF S.A.S, empresa líder en el sector dedicada en integrar y suministrar soluciones tecnológicas de informática en Colombia, cuyo propósito es garantizar que nuestros clientes obtengan el máximo provecho de su infraestructura, y de esta manera aumenten su competitividad en el mercado.

Continuamente trabajamos para ofrecer los mejores servicios y mantenernos a la vanguardia de los últimos adelantos tecnológicos, Son más 34 años de experiencia que nos mantiene como líderes en la región, en parte porque contamos con un excelente grupo de profesionales especializados, que se encargan de acompañar todos nuestros procesos comerciales, con el fin de dar soporte a las empresas que acceden a nuestras soluciones, apoyados en importantes alianzas y certificaciones con los más renombrados fabricantes líderes tecnológicos del mercado como son HP, Dell, Microsoft entre otros, que nos ha permitido ofrecerle el mejor valor agregado a nuestros clientes.

Continuamos creciendo en los segmentos foco como el mercado privado a un ritmo de doble dígito, al igual que el sector gobierno. Logramos obtener ampliaciones en nuestros contratos de servicio más claves y cerramos negocios como servicios muy importantes en el sector privado.

Nuestro equipo se siguió desarrollando y creciendo a tasas importantes en proporción al crecimiento de los negocios y del mercado. Ratificamos nuevamente que las nuevas tecnologías de la revolución 4.0 que están llevando a la transformación digital son la base del crecimiento de Colsof, y hoy está

capitalizando la experiencia y el conocimiento de contar con más de 50.000 equipos puestos como servicio a nivel nacional y de los servicios de nube y nuevas tecnologías.



Nuestra Misión

Ayudamos a las empresas a lograr sus metas a través de experiencias tecnológicas que impactan sus procesos productivos y de transformación.

Propuesta de Valor

Nuestra propuesta de valor va más allá de entregar tecnología y acompañar a nuestro cliente.

¿Por qué?

Porque para nosotros el verdadero significado de cliente es:

Experiencias _

Nuestra Visión

Para el 2026 ser reconocido internacionalmente como líder de impacto en los procesos de transformación y experiencia tecnológica de todos sus clientes.



¿Para Qué?

Todo esto nos permite construir escenarios donde podemos co-crear con nuestros clientes, encontrar las soluciones óptimas para las situaciones que sus compañías atraviesan en el día a día y que finalmente, puedan enfocarse en lo más importante: Su negocio.

Nuestra propuesta se enfoca en 4 pilares de transformación



Reduzca Costos y
Esfuerzos



Garantice:
La continuidad de su
Negocio



Incremente La
Productividad



Pague solo por lo que usa

Nuestro Portafolio

Servicios, soluciones, consultorías y
sectores más importantes

102-2b

Somos uno de los principales integradores de tecnología en Colombia.

SOLUCIONES - INFRAESTRUCTURA DATACENTER

Colsof ofrece una infraestructura completa para asegurar la disponibilidad 24 x 7 de su negocio que incluye soluciones de procesamiento en sus diferentes capacidades y arquitecturas, sistemas de almacenamiento y backup, soluciones de comunicaciones, servicios en licenciamiento y facilidades de Centros de Datos en Colombia y otros países.



INFRAESTRUCTURA COMO SERVICIO (DCI)

Infraestructura de servidores

Las tecnologías que aprovisionamos en nuestras soluciones son las siguiente:



Infraestructura de almacenamiento

Las tecnologías que aprovisionamos en nuestras soluciones son las siguiente:



Infraestructura para Backup

Las tecnologías que aprovisionamos en nuestras soluciones son las siguiente:



Infraestructura para sistemas de ingeniería e Hiperconvergencia

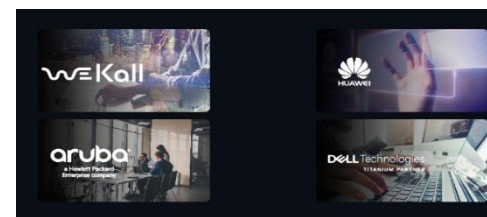
Las tecnologías que aprovisionamos en nuestras soluciones son las siguiente:



Contamos con Aliados Estratégicos líderes en infraestructura para Centros de Datos de alta calidad, disponibilidad y seguridad, que cuentan con entradas redundantes de fibra óptica, generadores de última generación, múltiples fuentes de energía, subestaciones propias, que asegura una energía estable con capacidad de crecimiento futuro, así como servicios de operación con capacitación y experiencia.

La conectividad dentro de nuestros datacenters permite el crecimiento exponencial del tráfico de datos, así mismo, las redes internas han sido diseñadas para permitir una rápida conexión entre nuestros clientes, sus socios, empresas de telecomunicaciones y empresas de nube pública. En este aspecto es importante resaltar que por la naturaleza de nuestro negocio, como Aliado Neutral, permitiendo interconexión con los líderes en telecomunicaciones y a necesidad de nuestros clientes. Centros de datos en Bogotá, Cali, Medellín y Barranquilla están a disposición de nuestros clientes. Todos cuentan con certificaciones del Uptime Institute y/o International Computer Room Experts Asociación (ICREA).

La necesidad de transmitir un mensaje para obtener resultados a cambio data de las necesidades más antiguas del hombre. Colsof S.A.S. le brinda



posibilidades de transmitir mensajes a través de diferentes soluciones de comunicaciones teniendo como prioridades en su servicio la disponibilidad, confiabilidad y seguridad.

El portafolio de Servicios de Seguridad de Colsof se complementa con Servicios Administrados de Seguridad que le permiten a su empresa delegar en Colsof el diseño, configuración, monitoreo, pruebas y actualización de políticas y servicios de seguridad.



SOLUCIONES - ITO OUTSOURCING TECNOLÓGICO

¿Se ha preguntado qué tan importante puede llegar a ser para su negocio la tercerización de su TI?

Con esta estrategia gerencial, usted puede encontrar mejoras en diferentes procesos de la cadena de valor, ahorrando costos de operación, mejorando estándares de calidad, estrategias de negociación y en la adquisición de talentos especializados, flexibilizando el plan de negocios entorno al desarrollo comercial.

Dispositivos Como Servicio

Dispositivos como servicio laptops y desktops: Es una solución integral de pago por uso que combina servicios, hardware y software permitiendo mantener su empresa a la vanguardia de los cambios tecnológicos, mejorando la productividad de su fuerza laboral y simplificando la gestión de TI.



Redes Como Servicio

Device as a service: Las redes Wifi se han convertido en un driver tecnológico para el desarrollo de la región en América Latina. Colsof SAS le ofrece un modelo de pago por uso en el que su principal objetivo es el servicio que se le brinda al cliente, la innovación tecnológica y el profesionalismo de su equipo de trabajo. Tenemos amplia experiencia en sistemas ópticos, cableados e inalámbricos de red, de los diferentes fabricantes que se exponen en nuestro ecosistema de aliados.



POS Como Servicio



Aumente la productividad del punto de venta de su negocio, Colsof le ayuda a acelerar procesos como la facturación, control de inventarios y manejo de caja. Con el esquema de pago por uso, el cliente estará enfocado en maximizar la eficiencia de su negocio y Colsof en soportar y responder por su infraestructura tecnológica. Elementos como equipos de cómputo, monederos, impresoras de punto o térmicas y lectoras son los dispositivos físicos que componen este servicio adicionalmente del software que consolida y centraliza los procesos venta y control.

Software Cómo Servicio

El software como servicio es un modelo de financiación de licencias usado para realizar los despliegues que requiera la infraestructura de nuestros clientes y complementar los servicios tecnológicos que su negocio necesite.



Mesa De Servicios De IT



Solucionar los problemas que generan los servicios de IT suelen causar un dolor de cabeza a las organizaciones y más aun si estas no cuentan con equipos de soporte dedicados para estas actividades. La productividad y efectividad de las labores realizadas por los equipos internos de las organizaciones se ven afectadas cuando los servicios de IT no tienen la capacidad y experiencia de solucionar sus incidentes tecnológicos internos. Para esto Colsof dispone de un equipo técnico que cuenta con las competencias para resolver sus problemas con inmediatez y eficiencia a través de su servicio de mesa de Ayuda.

Impresión Como Servicio

Gestione su servicio de impresión, pagando solo por la tecnología que usa.

Se ha preguntado: ¿Si su entorno de impresión actualmente responde a sus necesidades?

Colsof Le permite no solo reducir los costos de impresión y mejorar la productividad de sus equipos, adicionalmente le ofrece una solución flexible y adaptable a sus requerimientos reales incluyendo la más avanzada tecnología de impresión, consumibles, mantenimiento y soporte.



Servidores Virtuales Y Contenedores

Virtual Machines Azure

Reduzca los costos hasta en un 72 %, en comparación con los precios de pago por uso, con los precios por períodos de Azure Reserved Virtual Machine Instances.

Reutilice sus licencias locales para ejecutar máquinas virtuales con Windows Server en Azure con la Ventaja híbrida de Azure y combine RI con la Ventaja híbrida de Azure para ahorrar hasta un 80 %.

Aproveche los precios al contado de Azure Virtual Machines y VMSS para ejecutar cargas de trabajo interrumpibles con grandes descuentos en comparación a los precios de pago por uso.

Optimice el gasto en la nube con Azure Cost Management. Consiga tres años más de actualizaciones de seguridad para Windows Server 2008 y 2008 R2 cuando migre a Azure.

Contenedores

Azure Kubernetes Services (AKS), puedes simplificar la implementación, la administración y las operaciones de Kubernetes.

Servicios de contenedor.

Agilice el desarrollo de aplicaciones en contenedores sin comprometer la seguridad



Escritorios Virtuales

Configure Windows Virtual Desktop en unos minutos para habilitar un teletrabajo seguro. Proporcione a los usuarios finales la familiaridad y la compatibilidad de Windows 10 con la nueva experiencia escalable para múltiples sesiones y ahorre costos usando las mismas licencias de Windows.

Administre toda la implementación de Windows Virtual Desktop junto con otros servicios de Azure en Azure Portal.

Instancias Virtuales (App Services)

SaaS ofrece una solución de software integral que se adquiere de un proveedor de servicios en la nube mediante un modelo de pago por uso.

Usted alquila el uso de una aplicación para su organización y los usuarios se conectan a ella a través de Internet, normalmente con un explorador web.

Toda la infraestructura subyacente, el middleware, el software y los datos de las aplicaciones se encuentran en el centro de datos del proveedor.

El proveedor de servicios administra el hardware y el software y, con el contrato de servicio adecuado, garantizará también la disponibilidad y la seguridad de la aplicación y de sus datos.

SaaS permite que una organización se ponga en marcha y pueda ejecutar aplicaciones con un costo inicial mínimo.

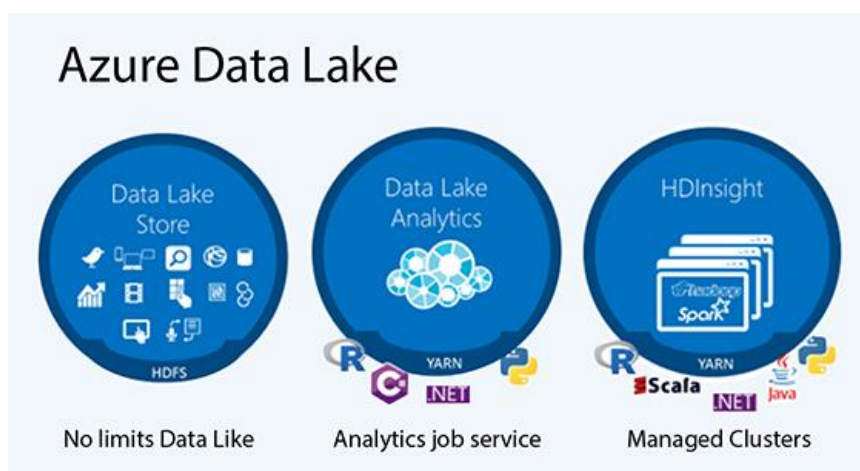


Plataformas Cloud

Azure Data Lake Analytics es un servicio de análisis a petición que simplifica los macrodatos

Primer servicio de análisis en la nube donde puede desarrollar y ejecutar fácilmente programas de procesamiento y transformación de petabytes de datos en paralelo de forma masiva con los lenguajes U-SQL, R, Python y .NET.

Sin infraestructura para administrar, puede procesar los datos a petición, escalar las unidades de análisis de forma instantánea y pagar solo por trabajo.



Microsoft Power BI en Azure

Descubra el valor de sus datos empresariales. Distribuya la información obtenida con las herramientas de análisis y los datos de Azure a todo el personal de su organización.

Power BI es una solución de análisis empresarial unificada y de autoservicio. Permite visualizar datos y compartir información en toda la organización, así como insertarlos en su aplicación o sitio web. Azure Analytics y Power BI juntos proporcionan información a gran escala, lo que permite desarrollar una cultura basada en datos necesaria para prosperar en un entorno competitivo que evoluciona rápidamente.



Azure Active Directory

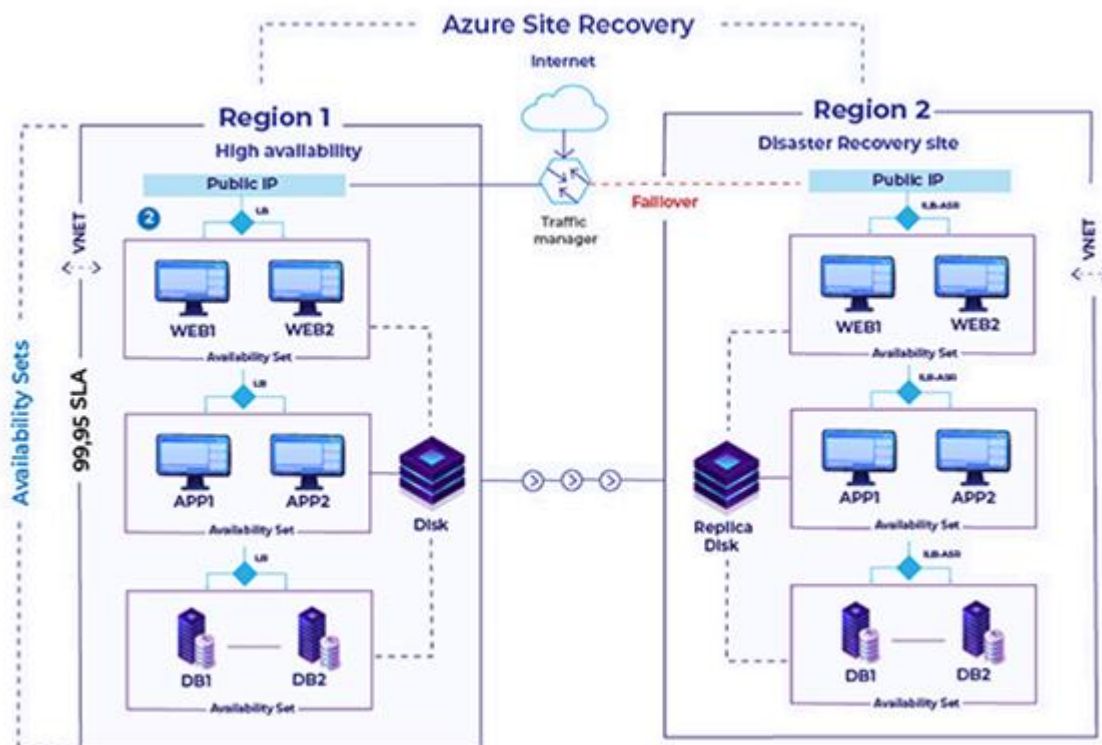
El servicio de identidad empresarial de Azure Active Directory (Azure AD) brinda inicio de sesión único y autenticación multifactor para ayudar a proteger a sus usuarios del 99,9 % de los ataques a la ciberseguridad.



Azure Site Recovery

Facilite que su empresa siga haciendo negocio durante las interrupciones de TI importantes. Azure Site Recovery ofrece facilidad de implementación, rentabilidad y confiabilidad. Implemente procesos de replicación, conmutación por error y recuperación con Site Recovery para mantener sus aplicaciones activas durante las interrupciones planeadas y no planeadas.

Site Recovery es una solución nativa de recuperación ante desastres como servicio (DRaaS) y Microsoft ha obtenido el reconocimiento de Gartner como proveedor destacado de DRaaS por su visión integral y su capacidad de ejecución, en el informe de 2019 del cuadrante mágico para recuperación ante desastres como servicio.



Políticas De Gobierno Digital

Consultoría en diseño, desarrollo e implementación de políticas de Gobierno Digital para empresas del sector público alineadas a normativas de Mini tic; desarrollo de políticas públicas de TIC para los entes territoriales.

Consultoría En Arquitectura Empresarial

Concebimos la arquitectura empresarial como la suma de la estrategia, los procesos de negocio y la tecnología, dentro de una visión holística para lograr una verdadera transformación digital que produzca aumento de ingresos, reducción de costos y generación de valor a los procesos de negocio.



KPO: Knowledge Process Outsourcing

Contamos con personal altamente calificado con el conocimiento para resolver problemas, identificar oportunidades de mercado y generar ideas innovadoras para la transformación de los procesos, las personas y la cultura de su organización.

BPO: Business Process Outsourcing

Contamos con la experiencia y conocimiento de mas de 30 años ejecutando outsourcing de procesos de negocio de manera eficiente, segura y cumpliendo los ultimos estandares de la industria y del mercado.



CONSULTORÍAS - SOLUCIONES DE VALOR AGREGADO

El Cliente Es El Centro De La Experiencia Digital.

Desarrollamos soluciones de valor agregado a partir de la co-creación conjunta de las mismas con nuestros clientes.



Transformación digital a partir de integrar la estrategia, los procesos de negocio la tecnología y las personas.

SERVICIOS - PLANEACIÓN

El servicio de Planeación en el desarrollo de soluciones de TI permite a COLSOF y a sus CLIENTES asegurar una correcta ejecución de los proyectos en sus diferentes fases. Logrando así una reducción en los tiempos y recursos del proyecto.

Diseño De Servicios

Construcción de diagramas específicos por tecnología, componente, distribución y sitio que permiten la implementación de una solución de red.

Realización de visita a las instalaciones del cliente para validar infraestructura, ubicaciones, y procesos de impresión.

Realización de pruebas de impresión con equipos demo, asegurando el funcionamiento de la plataforma diferentes programas (contable, ERP, Facturación entre otros) Realizar los ajustes requeridos.

Diagnósticos

Realización de pruebas de impresión con equipos demo, asegurando el funcionamiento de la plataforma diferentes programas (contable, ERP, Facturación entre otros) Realizar los ajustes requeridos.



SERVICIOS - APROVISIONAMIENTO

El servicio de aprovisionamiento como elemento esencial del proceso permite entregar al CLIENTE las soluciones de una manera eficaz y eficiente.



Creación De Imagen

Consiste en la creación de una copia o imagen exacta de un sistema operativo en la cual se adiciona el software y configuraciones específicas de su negocio.

Despliegue De Imagen

Aprovisionamiento de la imagen creada en la totalidad de los equipos.

Alistamiento

Corresponde al proceso de preparar el equipo para la logística de despacho, como lo es placado, inventario y embalaje. Incluye la instalación de firmware, plaqueteo, configuración inicial y pruebas de hardware.

SERVICIOS - IMPLEMENTACIÓN

COLSOF cuida que las soluciones entregadas al CLIENTE cumplan con los mejores estándares de calidad con base en el profesionalismo y experiencia de su recurso humano.

Instalación Y Configuración De Sistemas

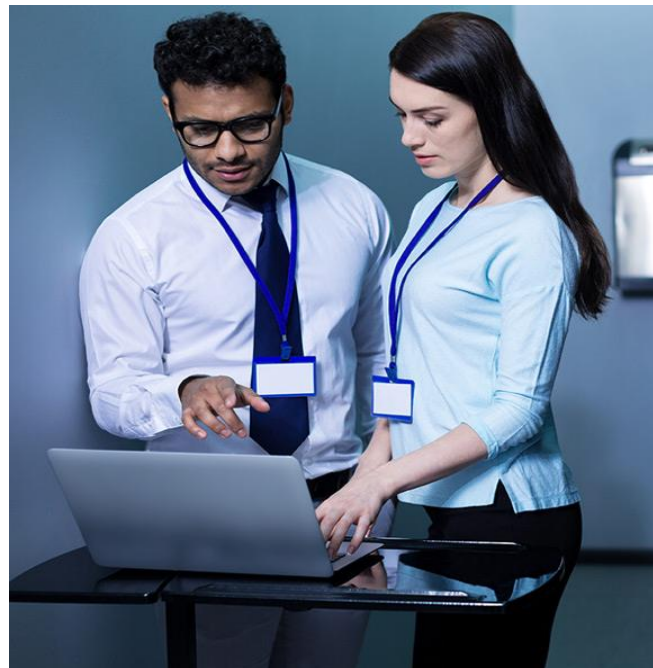
Instalación y configuración del licenciamiento adquirido como parte de nuestros servicios. Incluye agentes para monitoreo de dispositivos.

Logística De Entrega

Transporte y entrega de los dispositivos, equipos e insumos adquiridos en la ubicación que el cliente seleccione en su acuerdo contractual.

Configuración E Instalación De Equipos Y Dispositivos.

Incluye la instalación del equipo en el sitio dispuesto en el diseño previo. Asegurando funcionamiento y configuración del equipo activo según detalle específico del Low Level Design.



Migración De Información

Copia de seguridad de la configuración y/o información del equipo anterior y trasladada al nuevo equipo nuevo.

Instalación En Sitio

Proceso mediante el cual se realiza la instalación del equipo en el puesto de trabajo del usuario final.

Capacitación A Usuario Final

Capacitación en el uso de los componentes de la solución implementados.



SERVICIOS - GESTIÓN DE OPERACIONES

La Gestión de Operaciones ayuda a validar, gestionar y controlar de forma eficaz los recursos tecnológicos de nuestros clientes.

-  MONITOREO PREDICTIVO, PROACTIVO Y REACTIVO
-  INSTALACIONES, MOVIMIENTOS, ADICIONES Y CAMBIOS
-  MANTENIMIENTO DE DISPOSITIVOS Y EQUIPOS
-  MANTENIMIENTO PREVENTIVOS
-  MANTENIMIENTO CORRECTIVOS
-  GESTIÓN DE REQUERIMIENTOS E INCIDENTES
-  GESTIÓN PROACTIVA Y PREDICTIVA
-  GESTIÓN DE SEGURIDAD
-  GESTIÓN DE RENDIMIENTO
-  GESTIÓN DE REDES Y COMUNICACIONES
-  GESTIÓN DE SISTEMAS OPERATIVOS
-  GESTIÓN DE APLICACIONES
-  GESTIÓN DE BASES DE DATOS

SECTORES - EDUCACIÓN



SOLUCIONES PARA EL SECTOR EDUCATIVO

El principal reto es entender que el proceso educativo cambió y que se debe re orientar de forma diferente.

¿Existe Un Aprendizaje Real?

Una de las mayores preocupaciones de la educación a distancia es la calidad en el aprendizaje que se obtiene. Las estrategias de enseñanza cambian sustancialmente cuando se estudia de manera presencial y en línea, pero esto no significa que una sea de menor calidad que la otra; por eso Colsof está comprometido para mejorar la experiencia de cada uno de sus estudiantes, profesores y parte administrativa.

¿Qué Incluye Nuestra Solución?

Device as a service:

Cuando opera con equipos propios, puede terminar teniendo problemas con el aumento de estudiantes, profesores y parte administrativa, pues su infraestructura se vuelve más rígida y fija. Ahora, cuando se usa el modelo de Device as a Service, es posible contar con más flexibilidad para agregar o reducir equipos, según cambian las demandas institucionales, optimizando y personalizando a cada usuario según sea necesario.



Sistema KNOTION

IMPACT® Learning es el modelo pedagógico de Knotion®, el cual fusiona la arquitectura design thinking, con la construcción de soluciones a retos transdisciplinarios relevantes y significativos, generando un aprendizaje basado en acciones concretas. Dentro de un ecosistema bilingüe, interactivo y transdisciplinario, cada alumno vive una inmersión real a temas y problemáticas globales que le permiten construir una relación nueva con el mundo que le rodea.

El alumno deja de ser un observador pasivo y se convierte en un agente de cambio positivo, capaz de impactar su vida y su entorno. El modelo IMPACT® se compone de estas cuatro fases que permiten al alumno desarrollar las competencias que requiere, mientras va de la identificación hasta la acción, pasando por el proceso de indagación o mapeo y el de la generación de un prototipo o solución.



Assistant BOT

La clave, en cualquier caso, es mantener una comunicación fluida. Para los estudiantes, resultan útiles para buscar información y resolver dudas de manera rápida, las 24 horas del día y de forma inmediata, o para reservar tutorías. A los docentes les ayuda, por ejemplo, a realizar un seguimiento de la evolución de sus alumnos. O a utilizarlo como recurso para el apoyo del aprendizaje.

Para los padres, por su parte, puede constituir una herramienta más sencilla para mantener el contacto con el centro de enseñanza, evitando realizar llamadas o mandar correos electrónicos para resolver dudas. De esta manera, simplemente preguntando a un programa (chatbot) obtendrán la respuesta.



Lo que se especulaba como un futuro muy lejano,
ahora es una realidad; la educación a distancia llegó
para quedarse.

Para Colsof es fundamental apoyar a las instituciones
educativas para lograr que obtengan un aprendizaje
efectivo.

Todos Los Espacios Son Espacios De Aprendizaje



Trayectoria (Aruba Networks)

Jumeirah
HOTELS & RESORTS

ESTELAR

CENTARA
HOTELS & RESORTS

nh
HOTELS

DOWNTOWN
GRAND
LAS VEGAS

Disney World

BW | Best Western
HOTELS & RESORTS

W
HOTELS

Experiencia movilidad Huéspedes y Clientes

En Colsof hemos estructurado una unidad de negocios especializada en Hospitality; Conformada por un equipo de trabajo compuesto por hoteleros con amplia experiencia en operación y tecnología, enfocados en fabricar la mejor experiencia para sus huéspedes y clientes apoyados en innovación y transformación digital.



Capacitación datos



Mejora reputación online



API pública



Feedback durante estancia



Mail marketing integrado



Incrementa ventas



Pantallas promocionales



Cumple RGPD



Panel autogestionable

Servicio

- Modelo AAS (100% Servicio)
- Implementaciones dinámicas con base a los retos de la operación.
- Soporte 7X24X365
- Mesa de ayuda huéspedes (*)

Experiencia Huéspedes

Porque no todos los clientes son iguales, ofrecemos un sistema de gestión en la nube donde podrá personalizar y gestionar todo lo relacionado con el wifi-experience de sus huéspedes y automatizar procesos.

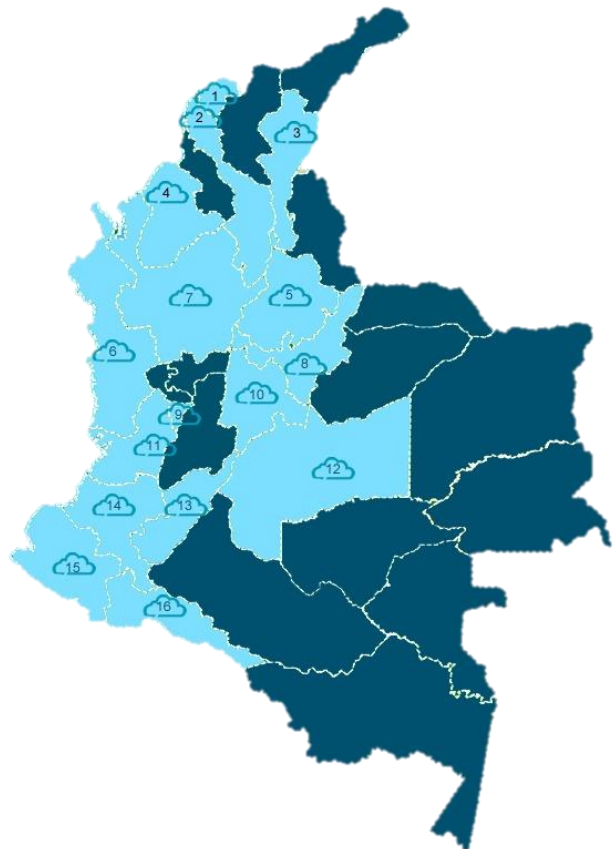


Nuestras Sedes

102-3 102-4, 102-6

Cubrimiento Nacional.

1. Cota
2. Barranquilla
3. Cartagena
4. Valledupar
5. Montería
6. Bucaramanga
7. Quibdó
8. Medellín
9. Tunja
10. Manizales
11. Bogotá
12. Cali
13. Villavicencio
14. Neiva
15. Popayán
16. Pasto
17. Mocoa



Oficina y Bodega Principal

- Predio San Rafael, Vereda Vuelta Grande
- Zona Franca Metropolitana, Bodega 55-56

Oficina Medellin

- Carrera 43A # 1A sur - 100
- Edificio Sudameris, oficina 904, millas de oro.

Centro de Operaciones y Servicios

- Calle 80, km 1.5 Parque Agroindustrial de Occidente (PAO)
- Bodega 100, módulo 3.

Oficina Cali

- Centro 100 # 5-169
- CC Unicentro, Centro empresarial, Oficina 314C

OFICINAS INTERNACIONALES

- Salvador
- Perú
- Ecuador
- Costa Rica

Operamos en más de 19 países



Nuestros Clientes

+ de 220

Clientes
en Gobierno

+ de 300

Clientes
Enterprise en
Sector Privado

+ de 33

Años en
el Mercado

+ de 50.000

Dispositivos
Instalados

Nuestros Aliados



Más sobre nosotros...

Propiedad y forma jurídica

102-5

Colsof S.A.S es una sociedad anónima constituida conforme a la legislación colombiana. Que lleva más de 34 años trabajando por el crecimiento del País para proveer soluciones de tecnología Innovadoras.

Nuestro Equipo de Trabajo

Empleados Directos

102-7

N° Colaboradores



187



566

Total

753

Nuestras operaciones

102-7 a ii, v

Llevamos a cabo importantes proyectos a nivel nacional e internacional con diferentes entidades y organizaciones en el 2021, entre los cuales se destacan:

COOMEVA, DIAN, AVIANCA, Instituto Nacional de Cancerología, Banco de la República, Empresa de servicios públicos triple A, Universidad Minuto de Dios, Ministerio de Cultura, COLVANES, Ministerio de Defensa, Supla, Alquería, Mexichem Colombia, Coomeva, 3M, Quala, Cafam, Consejo de Bogotá, secretaria de Hacienda, FOGAFIN, Icetex, Ecopetrol, entre otros.

Nuestras Ventas

102-7 a iii

En el año 2021 facturamos más de 255,554,366 millones de pesos de los cuales el 80% fueron en entidades gubernamentales. Del total de las ventas el 58% correspondieron a servicios y el 42% se facturó en productos.

Nuestro Equipo de Trabajo

Colsof S.A.S dispone para sus clientes de un equipo humano experto y calificado, contamos con un capital humano que está comprometido con los objetivos de la organización, personas apasionadas por contribuir a la prosperidad del país y del mundo. A continuación, se detalla el tipo de contrato de nuestros colaboradores especificado por género y región:

Número total de empleados por contrato (permanente o temporal) por género

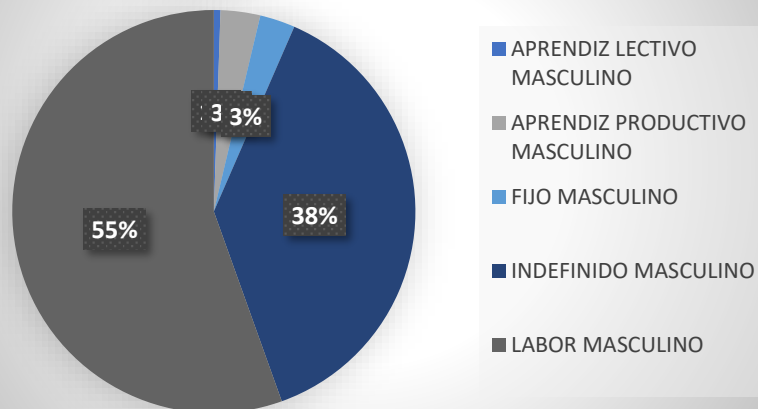
102-8

En Colsof S.A.S nuestro personal de servicios es contratado por obra o labor, debido a que los contratos de servicio que se establecen con nuestros clientes son por periodos de 1 a 3 años. Todas las áreas administrativas y de ventas tienen contrato a término indefinido.

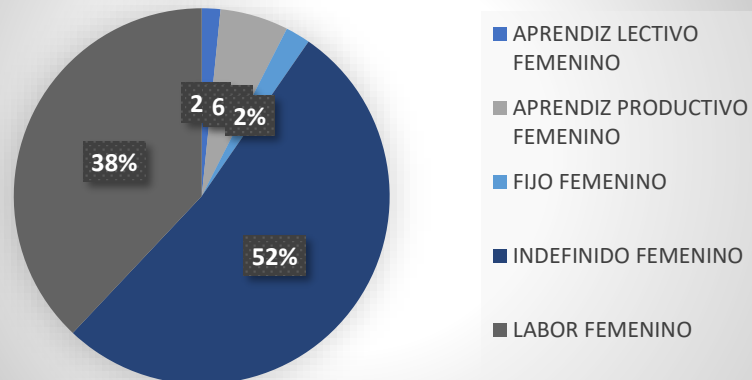
TIPO DE CONTRATO	MUJERES	HOMBRES
Aprendizaje	14	21
Indefinido	98	215
Obra O Labor	71	314
Fijo	4	16
TOTAL	187	566

PRACTICANTES SENA	MUJERES	HOMBRES
Aprendiz Lectivo	3	3
Aprendiz Etapa Productiva	11	18
TOTAL	14	21

TOTAL EMPEADOS GENERO MASCULINO POR TIPO DE CONTRATO COLSOF SAS 2021



TOTAL EMPEADOS GENERO FEMENINO POR TIPO DE CONTRATO COLSOF SAS 2021



Número total de empleados por tipo de empleo (tiempo completo y medio tiempo) por género

102-8

El 100% del personal está contratado tiempo completo. No tenemos personal a medio tiempo para este año.

TIEMPO DE EMPLEO	MUJERES	HOMBRES
MEDIO TIEMPO	0	0
TIEMPO COMPLETO	187	566
TOTAL	187	566

Número total de empleados por contrato (permanente o temporal) por región

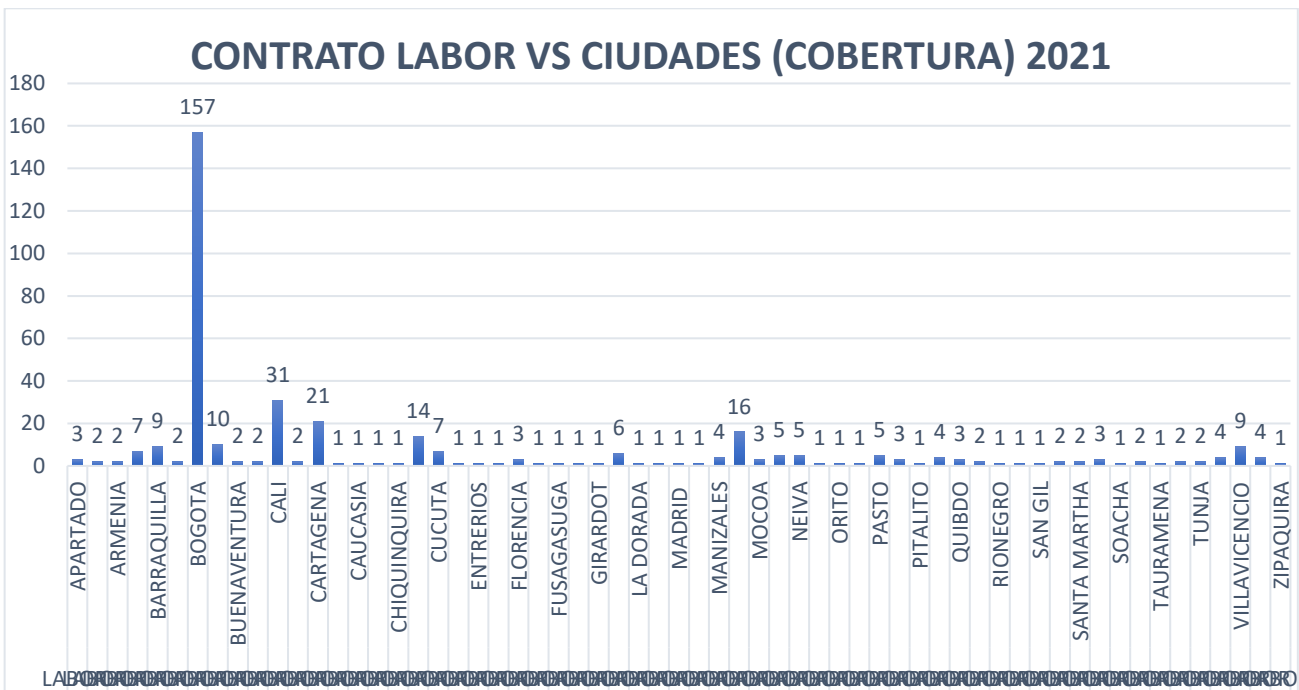
102-8 b

TIPO DE CONTRATO	CIUDAD	# DE EMPLEADOS
APRENDIZ LECTIVO	COTA	6
APRENDIZ PRODUCTIVO	BOGOTA	7
APRENDIZ PRODUCTIVO	COTA	22
FIJO	BOGOTA	4
FIJO	BUCARAMANGA	1
FIJO	CALI	2
FIJO	CARTAGENA	1
FIJO	COTA	8
FIJO	IBAGUE	1
FIJO	MANIZALES	1
FIJO	NEIVA	1
FIJO	TOCANCIPA	1
INDEFINIDO	BARRANQUILLA	11
INDEFINIDO	BOGOTA	142

TIPO DE CONTRATO	CIUDAD	# DE EMPLEADOS
INDEFINIDO	BUCARAMANGA	2
INDEFINIDO	CALI	12
INDEFINIDO	CARTAGENA	2
INDEFINIDO	COTA	122
INDEFINIDO	MANIZALES	1
INDEFINIDO	MEDELLIN	19
INDEFINIDO	TOCANCIPA	2
LABOR	APARTADO	3
LABOR	ARAUCA	2
LABOR	ARMENIA	2
LABOR	BARRANCABERMEJA	7
LABOR	BARRAQUILLA	9
LABOR	BELLO	2
LABOR	BOGOTA	157
LABOR	BUCARAMANGA	10
LABOR	BUENAVENTURA	2
LABOR	CAJICA	2
LABOR	CALI	31
LABOR	CALOTO	2
LABOR	CARTAGENA	21
LABOR	CARTAGO	1
LABOR	CAUCASIA	1
LABOR	CHINCHINA	1
LABOR	CHIQUINQUIRA	1
LABOR	COTA	14
LABOR	CUCUTA	7
LABOR	DUITAMA	1
LABOR	ENTRERIOS	1
LABOR	ENVIGADO	1
LABOR	FLORENCIA	3
LABOR	FLORIDA BLANCA	1

TIPO DE CONTRATO	CIUDAD	# DE EMPLEADOS
LABOR	FUSAGASUGA	1
LABOR	GALAPA	1
LABOR	GIRARDOT	1
LABOR	IBAGUE	6
LABOR	LA DORADA	1
LABOR	LETICIA	1
LABOR	MADRID	1
LABOR	MAGANGUE	1
LABOR	MANIZALES	4
LABOR	MEDELIIN	16
LABOR	MOCOA	3
LABOR	MONTERIA	5
LABOR	NEIVA	5
LABOR	NOBSA	1
LABOR	ORITO	1
LABOR	PALMIRA	1
LABOR	PASTO	5
LABOR	PEREIRA	3
LABOR	PITALITO	1
LABOR	POPAYAN	4
LABOR	QUIBDO	3
LABOR	RIOHACHA	2
LABOR	RIONEGRO	1
LABOR	SAN ANDRES	1
LABOR	SAN GIL	1
LABOR	SAN JOSE DEL GUAVIARE	2
LABOR	SANTA MARTHA	2
LABOR	SINCELEJO	3
LABOR	SOACHA	1
LABOR	SOPO	2
LABOR	TAURAMENA	1

TIPO DE CONTRATO	CIUDAD	# DE EMPLEADOS
LABOR	TUMACO	2
LABOR	TUNJA	2
LABOR	VALLEDUPAR	4
LABOR	VILLAVICENCIO	9
LABOR	YOPAL	4
LABOR	ZIPAQUIRA	1
TOTAL EMPLEADOS COLSOF S.A.S 2021		753



Nuestra Cadena de abastecimiento

102-9



Nuestra cadena de abastecimiento empieza con la compra de los productos a fabricantes, mayoristas de tecnología, microempresarios del sector tecnológico. Todos los proveedores a partir de este año se empezaron a evaluar sobre unos criterios de calificación más críticos para garantizar que todo lo que llega a los clientes sea lo mejor que podamos ofrecer.

El 45% de los clientes del Colsof S.A.S, corresponde a entidades estatales, el 55% corresponde a entidades del sector privado y el 5% a pymes. Uno de los propósitos y cambios que se implementaron este año fue fortalecer las ventas en el sector privado

Una de las partes fundamentales de nuestra cadena de abastecimiento es el programa posconsumo Digital Green el cual en el 2021 realizó la gestión de 71716,5 kilogramos de residuos de aparatos eléctricos y electrónicos, principalmente computadores y periféricos y se reacondicionó 30735,64 kg apoyando la donación de 155 equipos de cómputo.

Cambios trascendentales 2021

102-10

Con nuestro programa de desarrollo sostenible, se ha logrado establecer nuevas alianzas que permitan trascender el impacto de las buenas acciones, mediante el desarrollo de iniciativas que tienen como fin que los trabajadores se sientan más felices en la organización y contribuyan con la construcción de una sociedad más sostenible. El programa de bienestar ha generado una integración entre los colaboradores, mayor rendimiento, mayor compromiso con la empresa, pues continuamente se desarrollan diversas actividades fundamentales para alcanzar niveles de satisfacción laboral dentro de la compañía ahora también de manera remota.

Colsof IN dio grandes pasos, en el mes de noviembre la corte suprema de justicia de Colombia nos brindó un espacio para destacar la gestión de nuestra empresa en cuanto inclusión laboral se refiere en el marco del XIII Conversatorio nacional sobre la Inclusión laboral y la discapacidad y en los meses de enero y julio de 2021 hemos recibido la certificación desde el ministerio de trabajo de Colombia como empresa incluyente, que brinda oportunidades laborales a personas con discapacidad.

Promover una verdadera responsabilidad en acciones sostenibles entre nuestros grupos de interés ha jugado un papel clave no solo desde preservación del ambiente, si no, en el mantenernos en vanguardia en temas de innovación tecnológica y su aplicación. sin duda alguna desde la emergencia sanitaria causada por la pandemia, continuamos evaluando nuestro Core de negocio de la mano de nuestra estrategia de sostenibilidad apalancada desde nuestro SGC para fortalecer cada aspecto relacionado a nuestra labor.

Gestión del Riesgo

Sistema de Gestión Integral

102-11

Nuestro sistema de gestión tiene las pautas requeridas para manejar y mitigar las posibles amenazas a través de herramientas que identifican, analizan y evalúan el riesgo, estableciendo las estrategias necesarias, tales como el Sistema de Autocontrol y Gestión del Riesgo de Lavado de Activos y Financiación del Terrorismo – SAGRILAFT y Comité de Administración del Riesgo (CAR), y que anualmente desarrolla actividades en pro de su optimización.

Sistema de Autogestión y gestión del Riesgo Integral de lavado de activos y financiación del terrorismo- SAGRILAFT.

El SAGRILAFT es una herramienta clave para la compañía que ha permitido una constante revisión de nuestros grupos de interés y una mayor transparencia en las operaciones. No apoyamos ninguna operación ilícita ni cuyo origen no provenga de las operaciones ordinarias del negocio.

Colsof S.A.S al establecer operaciones en una Zona Franca, debe actualizar y fortalecer constantemente el sistema de autocontrol y gestión para la prevención del lavado de activos y la financiación del terrorismo e incluir temas relevantes como corrupción, contrabando, y la proliferación de armas de destrucción masivas, los controles relacionados con clientes, proveedores y trabajadores.

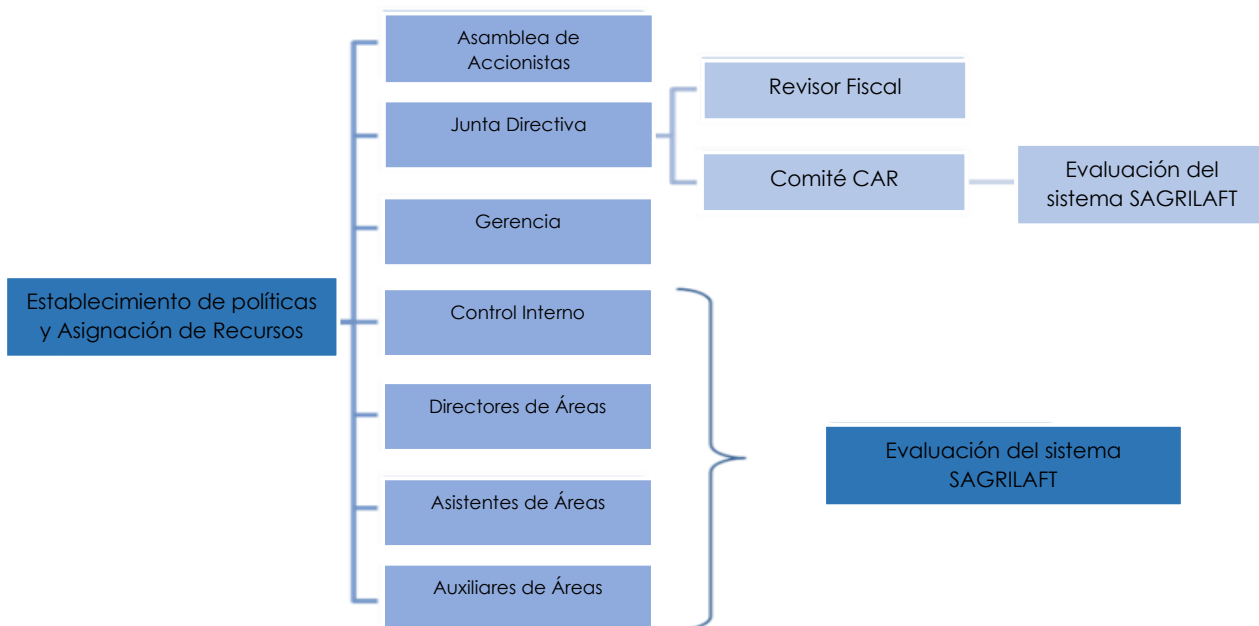
Todos los empleados al ingresar a la compañía tienen un proceso de inducción sobre que es el SAGRILAFT y su importancia para reducir el riesgo inherente en la compañía, para el 2020 se realizaron

diferentes charlas explicativas y la encuesta corroborando los conocimientos adquiridos por los directivos, empleados y colaboradores.

La compañía ha venido dando cumplimiento a la normatividad establecida en la circular externa 100-000005 de junio de 2014 mediante la cual la Superintendencia de Sociedades estableció los procedimientos relacionados con la adecuada administración y control de lavado de activos y financiación del terrorismo SARLAFT y su impacto sobre los estados financieros.

Asimismo la empresa ha mantenido un monitoreo permanente a clientes, empleados, proveedores y accionistas, sin que se identificaran aspectos importantes que puedan generarle algún riesgo en esta materia a Colsof S.A.S

Organigrama SAGRILAFT



Comité de Administración del Riesgo (CAR)

El comité CAR está formado por diferentes personas del equipo de trabajo. Su función es recibir cualquier reporte de operación sospechosa respecto a los riesgos establecidos en la matriz de riesgo de nuestro sistema de autocontrol y gestión del riesgo (SAGRLAFT). En el 2021 el comité estuvo confirmado por 2 mujeres y 3 hombre.

Iniciativas externas

102- 12

Continuamos sumando acciones como “Padrino del humedal Rupestre” del parque arqueológico de Facatativá de la mano de la CAR, apoyando acciones de colaboración con el fin de proteger, conservar y recuperar las condiciones ambientales del humedal implementando acciones socioambientales en las áreas de influencia y promoviendo la apropiación, su defensa y protección. En este año desarrollamos actividades de educación ambiental en apoyo a los procesos de restauración ecológica de este ecosistema, llevando diferentes actividades lúdicas e informativas que buscaban acercar e involucrar a la comunidad aledaña a proteger nuestro humedal.



Jornadas de siembra y mantenimiento y campañas de educación ambiental a la comunidad.



Apoyo en educación ambiental en diversos temas relacionados a la sostenibilidad, el cuidado del ambiente y la creación de estrategias de sostenibilidad junto a la Fundación centro cultural Sikuwayra, Colegio Nicolas Esguerra, programa de investigación científica, tecnológica y de innovación para el desarrollo social y sostenible PICTISS desde SAVAPT Y Colsof-IN.

SEMILLERO

Dirige:
Maestro en Física,
Alejandro Riascos Ochoa

Programa de Investigación Científica,
Tecnológica y de Innovación para el Desarrollo
Social y Sostenible.

PICTISS

CENTRO CULTURAL SIKUWAYRA

Plataforma google meet
Miércoles 3 a 5 pm
Sábados de 7 a 10am

Apoyan:

3143822106 - 3143329541

@sikuwayracultural

Creado con EDIT.org



¿QUE ES EL CAMBIO CLIMATICO?

HAITI

es uno de los países más propensos a sufrir desastres naturales. Esto se debe, en parte, a su ubicación en zonas tropicales y al medio ambiente degradado. Entre 2001 y marzo de 2007, los desastres naturales dejaron más de 18.000 muertos y 132.000 personas sin hogar. Se estima que 6,4 millones de personas resultaron de alguna manera afectadas. En 2008 recibió los embates de cuatro tormentas tropicales por espacio de tres semanas. Unas 800 personas murieron y un millón se vieron afectadas. Destrucción, muerte y desolación: el saldo fue trágico. Además, se perdió el 60% de las cosechas.



AUSTRALIA

es uno de los países más afectados ya que, por su gran exportación de carbón, ha traído afectaciones a el medio ambiente, han sufrido calentamientos y incendios ya que los veranos son mas largos y los inviernos mas cortos

Filipinas.

las inundaciones a los largos periodos de sequia. son los mayores riesgos a los que se enfrenta la población de los distritos en los que trabajamos en el municipio. Mas de 60% del total de la población de las áreas en el que se afectan mas de 1.200 hectareas de arroz,maiz . Tambien terremotos,etc.



JAPÓN

Las fuertes lluvias, la ola de calor, el terremoto de Osaka y el tifón Jebi, que asolaron Japón en 2018, lo han convertido en el país más amenazado del mundo por el cambio climático. En total, la meteorología estuvo detrás de 1.282 muertes en la isla — 1,01 por cada 100.000 habitantes— y originó pérdidas económicas por valor de 35.839 millones de dólares



Asociaciones y alianzas

102-13

Continuamos desarrollando fuertes vínculos con los líderes del mercado tecnológico, Corporaciones, Empresas de recolección de RAEEs, entre otros.



Red Pacto Global
Colombia





Desde el 2016 se realizó la alianza con Fenalco Solidario, donde nos comprometimos en trabajar para aportar al desarrollo de nuestro país. En el 2021 continuamos y fortalecimos nuestro trabajo para cumplir con las tareas que conlleva la certificación de Responsabilidad Social, en las tres dimensiones (social, ambiental y económica) basados en el trabajo constante por los seis objetivos de desarrollo sostenible que escogimos de la agenda 2030.



Mantener nuestras alianzas con el programa ambiental posconsumo Digital Green es vital para la gestión y el manejo adecuado de tecnología obsoleta y/o en desuso o RAEE (residuos de aparatos eléctricos y electrónicos) de nuestra compañía y de nuestros clientes, logrando contribuir en la disminución de los impactos negativos generados sobre nuestro ambiente y poder juntos reacondicionar y donar equipos a poblaciones con pocas oportunidades para acceder a la tecnología. Para el 2021 apoyamos la Donación a Fundación María Luisa Caro, Liceo Claret, Colegio Integral Femenino de Soacha, Weee Global Amazonas y la institución educativa Internado Manacal en San Juan de Arama en el departamento del Meta.

192 equipos entregados



Licencias Y Derechos De Autor

La compañía forma parte del programa socios certificados, de negocios con la compañía Microsoft, en el programa Microsoft Partner Program en el nivel de Gold Certified Partner, de tal forma que el software utilizado por la empresa este licenciado, cumpliendo así con las normas relacionadas con los derechos de autor.

De acuerdo con lo establecido en la Ley 603 de 2000, Colsof S.A.S. certifica que en el desarrollo de su actividad ha cumplido con toda la normatividad vigente en materia de propiedad intelectual y derechos de autor. La compañía está comprometida con el cumplimiento y la aplicación plena de las directrices legales relativas a la propiedad intelectual, derechos de autor y políticas para la utilización del software.



Soñando con mejores oportunidades Desafíos 2021

102-15

Desafío Económico

Integrar la tecnología y servicios para ofrecer soluciones de gran valor agregado a nuestros clientes siempre es nuestro objetivo, aprovechando las ventajas de la tecnología y el espacio para la innovación que nos ha facilitado cambios muy importantes en las dinámicas económicas en nuestro país y el mundo; también las perspectivas frente al mercados en el contexto de transformaciones tecnológica, nos conlleva a afrontar desafíos en materia de políticas laborales, económica y ambientales que se generan por la introducción de estas.

Para lograr una mayor eficiencia, ya sea mediante nuevas tecnologías o a través de la mejoras en nuestros procesos y servicios, continuamos trabajando en Incrementar y mantener las ventas o el mercado a otros lugares del país sigue siendo un reto la estrategia de expansión adoptada por la compañía permite el cubrimiento del 100% del territorio nacional y atendió la demanda de personal técnico altamente capacitado para realizar mantenimiento preventivo, mantenimiento correctivo, instalación de hardware y software, administración de garantías, inventario físico y gestión de incidentes ahora fortaleciendo e incluyendo procesos de asistencia desde la virtualidad o acceso remoto.

Desafío Ambiental

Continuar siendo una empresa activa frente a la sostenibilidad implica avanzar continuamente en nuestras acciones directas e indirectas con la finalidad de crear un tejido social que permita generar cambios profundos en nuestros diferentes grupos de interés y adicionalmente promover el uso adecuado de las tecnologías, la reutilización de estas y el fin de vida responsable para los aparatos eléctricos y electrónicos en desuso, tarea que realizamos como miembros programa Digital Green socializando y apoyando el compromiso socio ambiental de nuestros clientes, mediante el acceso a la información y vinculación a programas de manejo posconsumo de RAEE; en el año seguimos trabajando con nuestro Panel de Sostenibilidad con el cual promovimos el programa a más de nuestros clientes, generando acciones y prácticas responsables.

Desafío Social

La prevención y contención del virus, y las estrategias de autocuidado para evitar el contagio han sido priorizadas por la compañía, mantener la cobertura al servicio de nuestro personal y la nómina de la compañía era vital adicionalmente del plan de bienestar y desarrollo, orientado para el respeto de los derechos económicos de nuestros empleados y su desarrollo personal y profesional. Que se logra concertar mediante el programa de capacitación y apoyo en su plan de carrera y crecimiento académico, impactado positivamente en diferentes dimensiones de sus vidas y les ha brindado grandes beneficios.

Aprovechar las ventajas de la tecnología resulta primordial para reducir los riesgos que suponen las brechas digitales y que nos han ayudado a incentivar la generación de nuevos empleos a través de varios canales, no solo en nuestra compañía si no a nuestros clientes y grupos de interés. Enlazando estos también con el apoyo a diferentes Fundaciones o comunidades con salas tecnológicas de equipos de cómputo para que los niños pudieran interactuar con la tecnología y promover la reutilización de los equipos electrónicos.

Sigue siendo reto fundamental en los tres desafíos planteados el continuar con nuestras prácticas de honorabilidad y transparencia. Para ello realizamos acuerdos de transparencia con nuestros grupos de interés donde se logró establecer medios de comunicación que permitieran negocios limpios y transparentes en todas sus dimensiones. Para esto, seguimos reafirmamos y fortaleciendo nuestro

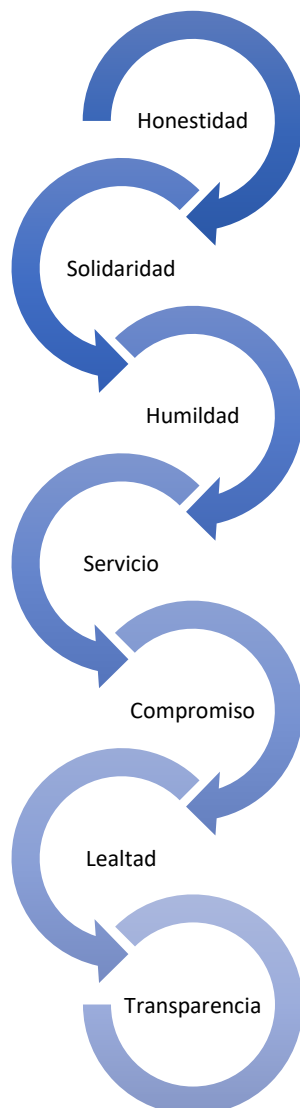
programa de administración del riesgo y lavado de activos colocando en práctica el seguimiento de los informes de nuestro oficial de cumplimiento y la comunicación del código de ética y conducta, así como diferentes capacitaciones en temas de ética, principios, valores y anticorrupción.

Es necesario un trabajo continuo con nuestro Programa de inclusión Colsof In puesto que se debe acercar mas a nuestros colaboradores y brindar las herramientas necesarias para que trabajemos todos de una manera compenetrada y humana, por ello llevar espacios de formación para aprender lenguaje de señas o Braille y apoyar esta iniciativa es un desafío vital que logramos juntos con la buena disposición para aprender colectivamente.

Nuestros Valores y Principios

102-16-17

Tenemos siete Valores y principios que nos identifican.



Al ingresar los colaboradores a la compañía se les pide firmar un código de ética e integridad, en el cual se comprometen a vivir los valores organizaciones, donde a diario trabajaran por la transparencia y anticorrupción y un acuerdo de confidencialidad.

Otra de las partes fundamentales es la firma del acuerdo de transparencia, donde con nuestros proveedores y clientes pueden ver especificada nuestra política antifraude, antisoborno y anticorrupción.

Un lugar tranquilo para trabajar

Para nosotros garantizar las condiciones necesarias para desarrollar un buen clima laboral, nuestros colaboradores cuentan con espacios tranquilos donde pueden desarrollar sus actividades a gusto. Tenemos implementado dos herramientas que nos ayudan a generar un ambiente sereno, si llegase a haber un problema interno entre colaboradores, se pueda dar solución a este de la mejor manera.

El primero es el reglamento interno de trabajo en el que se explican los comportamientos esperados dentro de la organización por cada empleado, este documento lo firman los colaboradores al ingresar a la compañía, ya que es una manera que se tiene para dar a conocer las reglas generales. Principalmente se espera que haya respeto a sus superiores y compañeros, que tengan buena conducta para lograr tener una buena armonía en el lugar de trabajo.

La segunda herramienta es el comité de convivencia el cual este año estuvo conformado por 2 mujeres y 3 hombre, donde había representantes de la empresa y de los trabajadores. Para lograr que haya mayor confianza en reportar los inconvenientes o problemas se creó un correo donde las personas podían hacer llegar sus casos, inquietudes o cualquier sugerencia que tuvieran para mejorar las relaciones en el lugar de trabajo.

Gobierno Corporativo

102-18-19

Colsof S.A.S está conformado por la junta directiva la cual se encarga de las decisiones estratégicas de la organización, y es la que evalúa los resultados económicos, sociales y ambientales de la organización.

Acuerdos de Negociación Colectiva

102-41

En este caso no procede porque la compañía no tiene grupos sindicales.

Grupos de interés

102-40,42,43, 44

Los grupos de interés (internos y externos) han sido parte fundamental en la estrategia de sostenibilidad y de la compañía. Se identificaron y analizaron para saber cuáles eran los temas más importantes para cada uno de ellos y así orientar el programa a cumplirles con sus necesidades tanto económicas, sociales y ambientales.

Cientes sostenibles

Son parte indispensable de la compañía, por esto nuestros servicios están orientados hacia la completa satisfacción de las empresas que nos eligen. Es primordial que se tenga una relación donde se compartan los valores de la organización como el respeto, la transparencia, que tengan políticas antifraude, entre otros. Tenemos clientes a nivel nacional e internacional.

Método de participación:

Encuestas de Satisfacción y CRM

Charlas de Sensibilización y Networking

Visitas empresariales

Proveedores Comprometidos

Nuestros servicios dependen en gran parte de nuestros proveedores, para garantizar que los proveedores sean los que necesitamos, se creó una matriz donde se evalúan ciertos requisitos como la implementación de un sistema de seguridad y salud en el trabajo, que cuenten con políticas anticorrupción, antifraude y ambientales, para poder trabajar con nosotros. El 13% de los proveedores de Colsof son fabricantes y el 88% son distribuidores mayoristas

Método de participación:

- Programas de Capacitación
- Kick-off
- Charlas
- Visitas Empresariales

Colaboradores y sus familias

Al ser el pilar de Colsof S.A.S nos preocupamos por el bienestar físico y emocional, por eso se implementó el programa de bienestar y de beneficios. Este se creó para contribuir al Desarrollo Humano y al mejoramiento de la Calidad de Vida de los colaboradores de nuestra compañía y sus familias, a través de la realización de actividades por subprogramas dirigidos a cada uno de los aspectos del ser humano en su integralidad, Para fortalecer y fomentar las actividades el grupo de gestores que fueron escogido por su compromiso con el desarrollo sostenible promueven acciones periódicas que contribuyan positivamente.

Método de participación:

- Focus Group
- Encuesta de Clima Organizacional
- Intranet
- APP Real Hero
- Comunicados Internos
- Plataforma INFINITY

Este año y a causa de la pandemia del COVID 19 decidimos implementar el uso de la plataforma Infinity para impulsar la transformación de nuestra compañía y acercar y acelerar nuestras iniciativas de transformación digital creando espacios de capacitación y liderazgo para nuestros colaboradores.

INFINITY
Plataforma De Capacitación Virtual

¿Ya tienes una cuenta?

Nombre de usuario
Contraseña
 Recordar nombre de usuario

Acceder

¿Olvidó su nombre de usuario o contraseña?

INFINITY

Los "Cookies" deben estar habilitados en su navegador

Algunos cursos permiten el acceso de invitados

Intentar como invitado

HOY TENEMOS UNA CITA!
JUEVES DE SABIDURÍA Y LIDERAZGO

10 DE SEPTIEMBRE - 6:30 PM

PARA PODER ACCEDER A LA REUNIÓN DEBES INGRESAR A LA PLATAFORMA INFINITY

RECUERDA QUE EL USUARIO ES TU NÚMERO DE IDENTIFICACIÓN Y TU CONTRASEÑA POR DEFECTO ES: COLOMBIA.1
PUEDES VER UN VIDEO TUTORIAL DANDO CLIC A LA IMAGEN

Comunidades

Nuestro acercamiento a las comunidades se ha logrado mediante actividades con participación de los grupos de voluntariado social y ambiental, empleado diferentes herramientas lúdicas y apoyando campañas y diversas actividades.

Método de participación:

Campañas de sensibilización ambientales y sociales en colegios, universidades, organizaciones, empresas, entre otros.

Foros sectoriales.

Como agentes de cambio propiciamos y participamos en:



FORO
EDUCACIÓN
EMPRENDIMIENTO
Y TECNOLOGÍA
PARA EL MUNDO

10 DE MARZO
HORA 4:00 pm

CUPOS LIMITADOS
Resgístrate aquí

INVITADO ESPECIAL
Juan David Aristizabal

Patrocinado por:      



CUPOS LIMITADOS



FORO
EDUCACIÓN, EMPRENDIMIENTO
Y TECNOLOGÍA PARA CAMBIAR
EL MUNDO

10 DE MARZO
HORA 4:00 pm

REGÍSTRATE
AQUÍ

NO PIERDAS LA OPORTUNIDAD DE CONOCER NUESTRO INVITADO ESPECIAL



Juan David Aristizabal
Colombiano, catalogado entre
los 17 líderes más importantes
para la educación del mundo.

Patrocinado por:








Gobierno

Trabajamos y estamos en constante relacionamiento con los organismos de gobierno, buscando generar alianzas con las diferentes instituciones. Por ejemplo, DIAN, ANLA, Ministerios de las Tic, Ministerio de Ambiente y la Superintendencia de Industria y Comercio SIC.

Método de participación:

Charlas informativas del MINTIC.

Reuniones con los diferentes actores.

Elaborando el reporte

Al ser nuestro séptimo reporte de nuestras acciones sostenibles ha sido muy importante para los accionistas y los colaboradores ver el crecimiento que hemos tenido como organización y el compromiso que tenemos de seguir mejorando año tras año saliendo de las adversidades juntos y sumándonos en la construcción de una sociedad más sostenible.

Economía Colombiana

El cierre del 2021, significó para el país un avance importantísimo en términos de crecimiento al cerrar con una cifra superior a la estimada por el mercado que esperaba un crecimiento del 9.5%, y del gobierno que esperaba un 10.2%. El 2021 cerró con un crecimiento del 10.6%.

De acuerdo a las publicaciones del DANE, parte de estos buenos resultados se explican por los movimientos positivos en sectores del comercio, transporte, alojamientos y servicios de comida, sumado a ello las industrias de manufacturas y el sector público que a su vez generaron un jalón en la economía.

“El crecimiento del PIB fue 10,6%, muy por encima del intervalo de expectativas. Ese crecimiento está impulsado de forma significativa por el crecimiento anual del cuarto trimestre, que fue de 10,8%, y un impulso intertrimestral de 4,3% entre el cuarto y el tercer trimestre de 2021”, destacó el director del Dane, Juan Daniel Oviedo.

El 2022 será para Colombia un año de importantes desafíos, las elecciones presidenciales serán una variante importante que definirá muchos resultados en el primer semestre de la economía. Adicional a esto, la proyección del país por diferentes entidades como la ANIF y la Ode, ubican a Colombia dentro del país con mayor proyección de crecimiento para el 2022, ubicando un crecimiento del país del 4%-5%.

Sin embargo, a pesar de las positivas proyecciones para el país en este 2022, también es claro que el país enfrenta importantes retos económicos como son el incremento de la inflación y la necesidad de mayores subidas en las tasas de interés. Un segundo elemento es el desempleo que el país ha combatido pero que durante la pandemia y la llegada continua de inmigrantes Venezolanos sigue siendo una variante económica que genera un impacto significativo en la economía del país. Y finalmente, las volatilidades que puede enfrentar la tasa de cambio, **devaluaciones** aún mayores del peso colombiano frente al dólar son elementos que impactan la economía y empresas importadoras, que son un porcentaje alto en el país.

Colombia tiene todas las herramientas y oportunidades para seguirse consolidando como líder en la región, el crecimiento de empresas, emprendimientos, y el apoyo del gobierno a muchas iniciativas de las pequeñas y medianas empresas. Dentro de todas estas proyecciones, empresas del sector de tecnología siguen cobrando un rol importantísimo

en la capacidad de acompañar en el ahorro, mejora, implementación de soluciones y fortalecimiento en el core del negocio de empresas pequeñas y medianas, de empresas y corporaciones líderes en el país. Es por ello que Colsof S.A.S sigue fortaleciéndose como líder y consultora de clientes en estos diferentes sectores.

Resultados 2021

El año 2021 significó para Colsof un año de retos importantes. Las secuelas de las restricciones durante el 2020 afectaron las diferentes industrias por las dificultades en la fabricación de los diferentes productores de equipos, dada la escasez de materiales y la disminución del número de trabajadores permitidos, de tal manera que se presentaron retrasos en las entregas y el cierre de implementación de proyectos.

Sin embargo, la empresa cumplió con el 98% del presupuesto en términos de ingresos. Adicionalmente, se enfocó en diferentes unidades de negocio como son consultoría, que permitió mejorar los márgenes y resultados en términos de utilidad.

Sumado a lo anterior, las diferentes áreas comercial, operaciones, servicios y financiero lograron unir esfuerzos para contener riesgos por incumplimientos de contratos, dificultades en el cobro de la cartera e impactos financieros por las volatilidades del dólar.

Todo el grupo de colaboradores de la empresa mostraron un compromiso para con la empresa y enfoque a la consecución de resultados de la empresa.

Los números en términos de ingreso año contra año, muestran un decrecimiento del 38%, al pasar las ventas en el 2020 de

293.000 mill a 255.000 millones para el 2021. Sin embargo, la contribución de la utilidad se incrementó en relación con los ingresos al pasar de 3,68% al 3,78%.

COLSOF S.A.S
 NIT: 800,015,583-1
 Estado de resultado integral por función individual
 Por los años terminados a 31 de diciembre de 2021 y 2020
 Expresados en miles de pesos colombianos

RUBROS	Notas	31-12-21	31-12-20
Ingresos de actividades ordinarias	18	255,554,366	293,447,757
Costo de ventas	19	220,260,917	259,246,317
Ganancia bruta		35,293,449	34,201,440
Otros Ingresos	20	4,749,262	11,457,692
Costos de distribución	21	923,939	805,155
Gastos de administración	22	8,993,152	10,202,149
Otros gastos	23	13,829,809	11,892,037
Otras pérdidas	24	1,352,216	3,067,880
Ganancias o pérdidas por actividades de operación		14,943,595	19,691,911
Ingresos financieros	25	380,320	393,147
Costos financieros	26	1,338,384	3,363,016
Ganancia (pérdida), antes de impuestos		13,985,531	16,722,042
Ingreso (gasto) por impuesto	27	4,315,271	5,900,852
Ganacia		9,670,260	10,821,190

Nuestros Estados Financieros

102-45

El año 2021 significó para Colsof un año de retos importantes. Las secuelas de las restricciones durante el 2020 afectaron las diferentes industrias por las dificultades en fabrica de los diferentes productores de equipos, dada la escasez de materiales y la disminución del número de trabajadores permitidos, de tal manera que se presentaron retrasos en las entregas y el cierre de implementación de proyectos.

Sin embargo, la empresa cumplió con el 98% del presupuesto en términos de ingresos. Adicionalmente, se enfocó en diferentes unidades de negocio como son consultoría, que permitió mejorar los márgenes y resultados en términos de utilidad.

Sumado a lo anterior, las diferentes áreas comercial, operaciones, servicios y financiero lograron unir esfuerzos para contener riesgos por incumplimientos de contratos, dificultades en el cobro de la cartera e impactos financieros por las volatilidades del dólar.

Todo el grupo de colaboradores de la empresa mostraron un compromiso para con la empresa y enfoque a la consecución de resultados de la empresa.

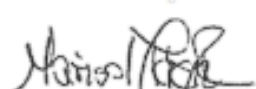
Los números en términos de ingreso año contra año, muestran un decrecimiento del 38%, al pasar las ventas en el 2020 de 93.000 mill a 255.000 millones para el 2021. Sin embargo, la contribución de la utilidad se incrementó en relación con los ingresos al pasar de 3,68% al 3,78%.

COLSOF S.A.S.
NIT: 800,015,583-1
Estado de situación financiera clasificado Individual
Al 31 de diciembre de 2021, 2020
Expresados en miles de pesos colombianos

RUBROS	Notas	31-12-21	31-12-20
ACTIVOS			
Efectivo y equivalentes al efectivo	3	22,552,469	1,244,107
Cuentas comerciales por cobrar y otras cuentas por cobrar - corriente	4	59,210,645	81,203,763
Existencias corrientes	5	18,284,663	16,616,211
Activos por impuestos corrientes - corriente	6	5,388,027	5,303,066
Activos mantenidos para la venta	7	818,708	595,159
TOTAL ACTIVOS CORRIENTES		106,254,512	104,962,306
Activos intangibles	8	571,938	0
Propiedades, planta y equipo	7	13,473,968	14,955,394
Activos por impuestos diferidos	9	781,588	399,335
TOTAL ACTIVOS NO CORRIENTES		14,827,494	15,354,729
TOTAL ACTIVOS		121,082,006	120,317,035
PASIVOS			
Cuentas por pagar comerciales y otras cuentas por pagar	10	48,726,990	28,993,847
Pasivos por impuestos corrientes	11	2,304,390	11,159,852
Otros pasivos financieros corrientes	12	20,752,910	35,814,387
Otros pasivos no financieros corrientes	13	902,541	4,604,631
Total de pasivos corrientes		72,686,831	80,572,717
Pasivo por impuestos diferidos	14	0	344,695
Otros pasivos financieros no corrientes	12	411,576	640,893
TOTAL PASIVOS NO CORRIENTES		411,576	985,588
TOTAL PASIVOS		73,098,407	81,558,305
PATRIMONIO			
Capital emitido	15	22,000,000	22,000,000
Ganancias acumuladas		9,770,714	1,042,267
Efectos en convergencia	16	0	280,500
Otras reservas	17	7,029,588	4,032,514
Superavit por revaluación		0	81,632
Resultado integral del año		9,183,297	11,321,817
TOTAL PATRIMONIO		47,983,599	38,758,730
TOTAL PASIVO + PATRIMONIO		121,082,006	120,317,035


JORGE U. QUEDO HERNANDEZ
 Representante Legal


SAMIR CUELLAR RODRIGUEZ
 Contador Publico
 T.P. 75428-T


MARISOL PEREZ RAMIREZ
 Revisor fiscal
 T.P.:111540-T
 (Ver Opinión Adjunta)
 CR Financial & legal services colombia S.A.S

COLSOF S.A.S
 NIT: 800,015,583-1
 Estado de resultado integral por función individual
 Por los años terminados a 31 de diciembre de 2021 y 2020
 Expresados en miles de pesos colombianos


RUBROS	Notas	31-12-21	31-12-20
Ingresos de actividades ordinarias	18	255,554,366	293,447,757
Costo de ventas	19	220,260,917	259,246,317
Ganancia bruta		35,293,449	34,201,440
Otros Ingresos	20	8,262,927	11,457,692
Costos de distribución	21	923,939	805,155
Gastos de administración	22	8,993,152	10,202,149
Otros gastos	23	13,405,698	11,892,037
Otras pérdidas	24	6,431,414	3,067,880
Ganancias o pérdidas por actividades de operación		13,802,173	19,691,911
Ingresos financieros	25	380,320	393,147
Costos financieros	26	1,338,384	3,363,016
Ganancia (pérdida), antes de impuestos		12,844,109	16,722,042
Ingreso (gasto) por impuesto	27	3,660,812	5,900,852
Ganacia		9,183,297	10,821,190

COLSOF S.A.S
 NIT: 800,015,583-1
 Estado de resultado integral por función individual
 Por los años terminados a 31 de diciembre de 2021 y 2020
 Expresados en miles de pesos colombianos

RUBROS	Notas	31-12-21	31-12-20
Ganancia (pérdida)		9,183,297	10,821,190
Otro resultado integral	28		
Componentes de otro resultado integral que se reclasificaran al resultado del periodo, neto de impuestos			
Ganancia o pérdida por diferencia en cambio		0	736,216
Efecto Impuesto diferido otro resultado Integral		0	-235,589
Total otro resultado integral neto que no se reclasificara al resultado del periodo, neto de impuestos		0	500,627
Total otro resultado integral		0	500,627
Resultado integral total		9,183,297	11,321,817


 JORGE L. OVIEDO HERNANDEZ
 Representante Legal


 SAMIR CUELLAR RODRIGUEZ
 Contador Publico
 T.P. 75428-T


 MARISOL PEREZ RAMIREZ
 Revisor fiscal
 T.P:111540-T
 (Ver Opinión Adjunta)
 CR Financía & legal services colombia S.A.S

Periodo y ciclo reportado

102-50 102-52

Este informe de sostenibilidad contiene la información correspondiente al periodo de enero a diciembre de 2020 y el ciclo de elaboración de este fue entre el 2020 y 2021.

Modificación de Información

102-48,49,51

El último informe reportado fue en enero del 2020 reportando el periodo de enero a diciembre del año 2019.

No se realizó ninguna corrección o modificación de la información para este informe.

Dudas e información adicional sobre este reporte

102-53



eticayconducta@colsof.com.co



2912000

Declaración del informe de Conformidad con GRI

102-54

El informe se elaboró de conformidad con los estándares GRI (Global Reportive Iniciative): Opción esencial.

Verificación Externa:

102-56

No procede porque toda la información fue obtenida internamente y no se solicitó apoyo o verificación externa.

Materialidad

102-47- 103-2

Nuestro programa de sostenibilidad se elaboró pensando en un desarrollo hasta el año 2030, esto con el fin de cumplir con la agenda 2030 de las naciones unidas en la que se busca un desarrollo sostenible mundial. Los aspectos materiales en los que se trabajan.

IMPACTOS				COBERTURA	NIVEL DE IMPACTO	
Stakeholders	Ambiental	económico	social	cobertura	Nivel de impacto para Colsof	Nivel de impacto Grupos de Interés

Se establecieron los aspectos en los que como Empresa impactamos a nuestros Grupos de interés, tanto positivos como negativos en lo ambiental, económico y social. Luego, establecimos la cobertura (Externa o Interna) y los valoramos de acuerdo con la siguiente tabla para establecer el nivel de impacto para la compañía.

TABLA DE MEDICION DEL NIVEL DEL IMPACTO	
Importancia para Colsof S.A.S	Valoración
No hace parte de la estrategia, ni de la agenda de sostenibilidad.	1
Se identifica con la agenda de sostenibilidad	2
Hace parte de la estrategia de Colsof S.A.S	3

Solicitamos a nuestros Grupos de interés que valoraran los aspectos materiales relevantes para la organización a través de encuestas, grupos focales, entrevistas. Y analizamos la información importante que ellos (los stakeholders) nos comparten a través de nuestros canales de comunicación con el CRM, Encuesta de Clima organizacional, entre otros.

Lista de temas materiales

102-47

1. Desarrollo de cultura sostenible.
2. Capital humano motivado.
3. Recolección y disposición adecuada de RAEE
4. Sensibilización de impactos ambientales.
5. Alianzas para proyectos sostenibles.
6. Satisfacción de cliente.
7. Innovación.

Análisis de materialidad

Como ya se ha mencionado, en Colsof S.A.S identificamos nuestros temas tópicos con el fin de priorizar los impactos positivos y negativos más significativos para la compañía y nuestros stakeholders y tomar acción sobre ellos. Nuestro programa de sostenibilidad se desarrollará hasta el año 2030, respondiendo a la agenda 2030 de las Naciones Unidas la cual busca un desarrollo sostenible mundial. Sin embargo, anualmente se analizarán los temas prioritarios con el fin de rediseñar nuestra estrategia acorde a la realidad de la compañía y los grupos de interés.

Modificación de Información

102-48,49

No se realizó ninguna modificación o cambio significativo.

Nuestra estrategia de Sostenibilidad

-SAVAPT

103-1

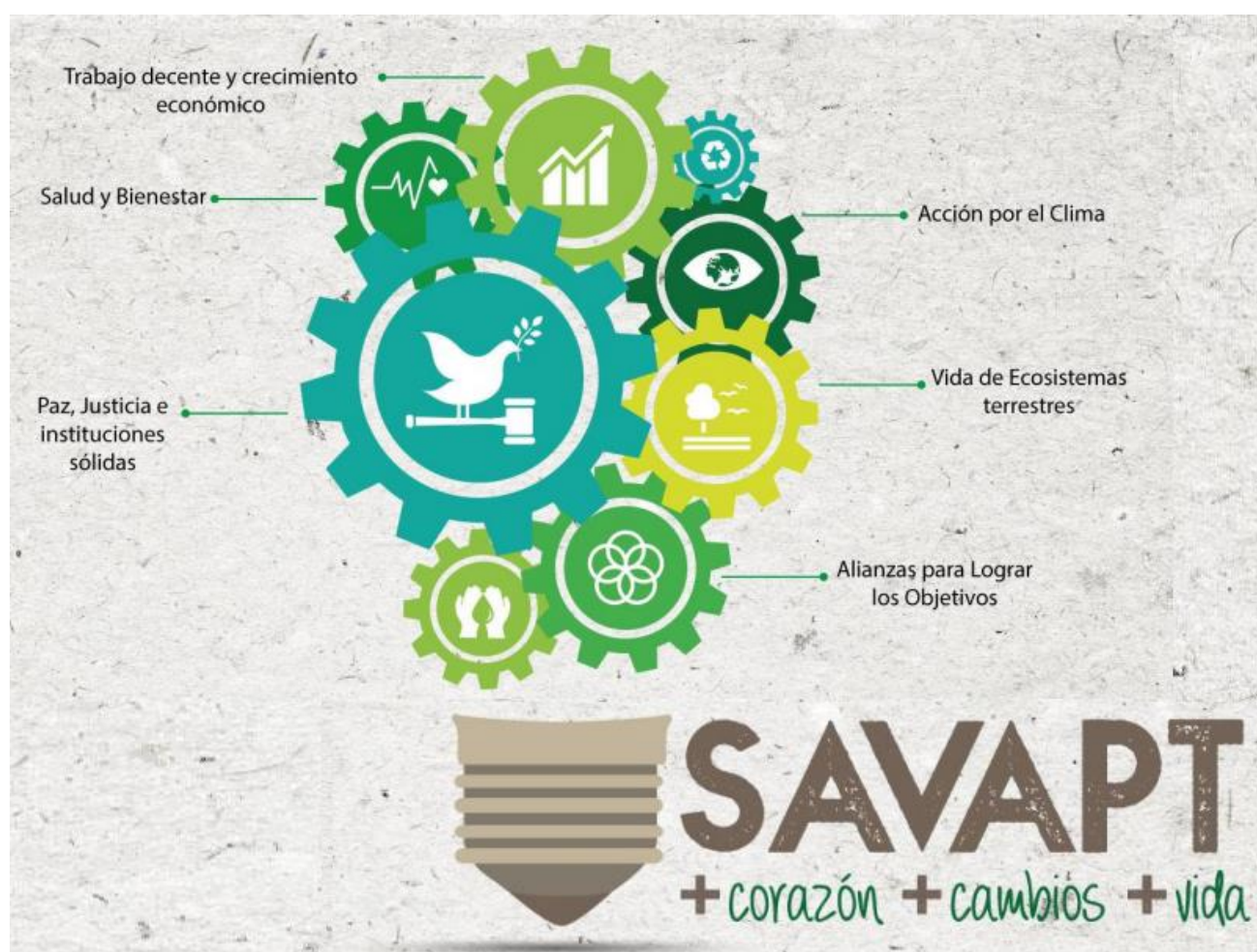
La compañía está comprometida con la realización de negocios que sean cada vez más sostenibles, que involucren a diferentes actores de la sociedad y dentro del ámbito de la comercialización de tecnología. La generación de valor debe incluir crecimiento rentable para nuestros clientes, mejoramiento en las condiciones laborales de nuestro equipo de trabajo, y aportes importantes para la sociedad desde voluntariados en temas ambientales como el desarrollo de portafolios de valor agregado aportando continuidad en los negocios de nuestros clientes.

En Colsof creemos en la capacidad de transformación de la Tecnología y todo lo que podemos construir alrededor de ella, como el puente para crear una mejor sociedad, una sociedad más equitativa, donde todos tengan las mismas oportunidades. Por eso nuestro ADN está inspirado en todo lo que genere impacto social y ambiental, donde podamos generar oportunidades a personas, entidades y empresas que las necesitan.



Para ello hemos desarrollado SAVAPT una estrategia de sostenibilidad transversal a toda nuestra compañía para dar cumplimiento a los 7 temas materiales, basados en 6 ODS de la agenda 2030 y los compromisos como empresa en las áreas económica, social y ambiental; trabajamos por el cumplimiento de metas que nos permitan seguir consolidándonos como una de las compañías tecnológicas

líder del mercado colombiano con un enfoque sostenible.



Basados en SAVAPT consideramos vital desde nuestro punto de vista primero generar una cultura sostenible en nuestros grupos de interés para poder alinear de una mejor manera nuestros objetivos y actividades con sus necesidades.

Salud y Bienestar – Capital Humano motivado

Continuamente se trabaja en la optimización y refuerzo de la Seguridad social empresarial desde la vinculación al sistema de salud de todo nuestro personal, así mismo trabajamos desde el sistema de seguridad y salud en el trabajo a partir del desarrolló del plan de bienestar y de beneficios para mejorar la calidad de vida de nuestros colaboradores y sus familias, generamos condiciones laborales que mejoren su salud, desarrollo y bienestar, garantizando una vida sana y promoviendo el bienestar laboral.



En la sede principal contamos con zonas para practicar deportes como futbol, volleyball y basketball, un gimnasio donde los colaboradores puede realizar diversas actividades como Pilates, zumba, danza y pausas activas, guiadas por un instructor con el fin de mejorar el estado físico de los funcionarios, reducir lesiones y disminuir los niveles de estrés.

De igual manera se siguen promoviendo espacios de participación voluntaria como charlas de sensibilización, charlas de empoderamiento, tips de cuidados personales y voluntariados corporativos. Promovemos el desarrollo laboral, personal y social como clave para la felicidad de nuestros colaboradores, por eso este año se apoyó la inversión en entrenamientos, capacitaciones, certificaciones, cursos, congresos, conferencias, etc.

<i>Inversión en Formación y Desarrollo</i>	
2016	30 millones
2017	75 millones
2018	31 millones
2019	65 millones
2020	61 millones
2021	12 millones

Trabajo Decente y Crecimiento Económico

Buscamos promover la creación de puestos de trabajo decentes apalancándonos en políticas creadas para la generación de empleo inclusivo, creando oportunidades de trabajo sostenidos en contratos con garantías, oportunidades de promoción y desarrollo profesional.

También integramos como estrategia de negocio el Desarrollo Sostenible asegurando una política de inclusión, garantizando un ambiente laboral ético y de trato justo a todos nuestros colaboradores, logrando así la meta de trabajo decente y crecimiento económico.

Satisfacción de cliente.

En el 2021 se fortalecieron las competencias organizacionales de la compañía, haciendo énfasis en el desarrollo de la competencia llamada orientación al resultado y al cliente. Adelantamos procesos de formación con nuestros colaboradores para mejorar los indicadores de servicio al cliente, brindar un



mejor servicio y dar soluciones oportunas de la mejor forma posible. Mantenemos continuamente contacto con nuestros clientes realizando visitas periódicas, eventos en sus instalaciones y apoyo en su crecimiento de la forma que lo requieren.

Innovación.

La innovación sigue siendo fundamental para ofrecer mejores servicios y productos, atender una necesidad que todavía no ha sido solucionada ayuda al crecimiento de una empresa. Al ser una empresa tecnológica nos interesa realizar innovaciones de una manera sostenible, continuamos promoviendo el espacio destinado para la innovación y un área que se encargara de estos procesos.

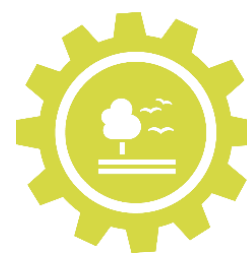
Acción por el clima.

Asegurar la disminución de la Huella de Carbono desde un proceso de sensibilización del cambio climático dirigido a nuestros grupos de Interés, principalmente colaboradores, clientes y proveedores. También teniendo en cuenta que los residuos que más generamos son los RAEE (Residuos Eléctricos y Electrónicos) apoyados en el programa DIGITAL GREEN aseguramos el correcto tratamiento y disposición final, además resulta fundamental para la organización sensibilizar e involucrar a nuestros Grupos de Interés sobre el uso y desuso de estos tipos de Residuos, los daños ambientales y a la salud que genera la mala disposición final de cualquier RAEE , como prevenir la contaminación de recursos, como preservar el ecosistema , como disminuir su huella de carbono,



Vida de Ecosistemas terrestres. – Sensibilización de impactos ambientales.

Aportaremos en la conservación y restauración de ecosistemas terrestres y de agua dulce como los son los humedales desde la estrategia Padrino de Humedal CAR, también buscaremos proteger la diversidad y los hábitats naturales desde las jornadas de siembra y reforestación que llevamos a cabo desde nuestro voluntariado ambiental, asimismo invitamos al uso responsable del agua y la energía, buscamos que las personas tengan una concientización sobre que es mejor prevenir los daños que repararlos y que como ciudadanos del mundo debemos cuidar nuestro planeta, en una forma de agradecimiento por la vida que hoy conocemos.



Paz, Justicia e Instituciones sólidas.

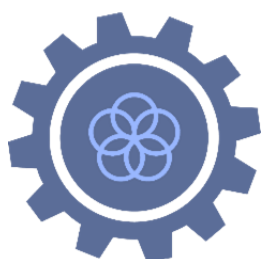
En Colsof SAS apoyamos la promoción y prevención de leyes y políticas no discriminatorias en favor del desarrollo sostenible, esto apalancándonos en garantizar la adopción en todos los niveles de decisiones inclusivas, participativas y representativas de todos nuestros grupos de interés.



Adicionalmente bajo el marco de la Educación para la Paz, hemos logrado concertar un trabajo en conjunto con el proyecto del doctor H.B. Danesh, fundador y presidente del International Education for Peace Institute, quien nos acompañó en el diseño del programa especial para los colegios con problemáticas sociales en estratos uno y dos, este año se concertó varios aspectos relevantes del programa para su desarrollo.

Alianzas para lograr los objetivos.

Proyectos sostenibles.



En la actualidad es vital realizar diversas alianzas y convenios con entidades locales, proveedores, clientes, empresas y gobierno para lograr mayores impactos en nuestros proyectos sostenibles. Abordando este ODS se recogen todas aquellas acciones encaminadas a fortalecer nuestra red de aliados la cual no solo comprende a nuestros clientes y proveedores, sino además a las organizaciones sociales, fundaciones, sector gobierno y demás que aportan a nuestro ejercicio de promover el desarrollo sostenible dentro y fuera de nuestra empresa.

De los actores anteriormente descritos se puede mencionar por ejemplo a pacto global red Colombia, Fenalco solidario, la alianza nacional por el empleo inclusivo, el colectivo *Digital Green*, La CAR, Alianza Carbono Neutral del Minambiente, entre otros.

Nuestro Desempeño Económico

Valor económico directo generado y distribuido

201-1

Los ingresos para el año 2021 fueron de 393. 147 mil millones de pesos.

Implicaciones financieras y otros riesgos y oportunidades derivados del cambio climático.

201-2

El cambio climático puede considerarse el principal reto en la actualidad y sus implicaciones deben de abordarse de manera transversal. Por la naturaleza de nuestra compañía es importante desarrollar acciones que permitan mitigar el riesgo, reducir nuestros impactos negativos, nuestra huella de carbono y facilitar espacios de innovación dirigida hacia un desarrollo sostenible en toda nuestra cadena de suministro y procesos.

Las implicaciones financieras que representan un riesgo están relacionadas a las variaciones cada vez más intensas del clima y que afectan los procesos logísticos, identificándose un riesgo en la variabilidad de los precios de los equipos y servicios que prestamos pues se podría disminuir la rentabilidad, sin embargo desde las oportunidades, el evaluarnos e implementar acción de mejora o correctivas en pro de la sostenibilidad y el alcance de los objetivos de desarrollo sostenible (acción por el clima) ha optimizado nuestros procesos y servicios dándole un valor agregado a nuestra

compañía.

Valor pagado por concepto de pensiones 2021

201-3

Pensiones 2021, \$3,959,655,300 pesos colombianos.

RESUMEN DE PAGO A PENSION

Administradora	codigo	LIENDRE	Dv	Sumatoria de IBC	Cotización Obligatoria	Voluntario Afiliado	Empleador Voluntario	Fondo Solidaridad Pensional	fondo de subsistencia	Intereses de Mora	valor pagado
COLFONDOS	231001	800.227.940	6	\$2,628,312,272	\$ 462,703,400	\$0	\$0	\$7,324,400	\$9,238,500	\$0	\$479,266,300
COLPENSIONES	25-14	900.336.004	7	\$6,212,304,335	\$1,080,811,000	\$0	\$0	\$25,973,500	\$ 36,492,300	\$0	\$1,143,276,800
PORVENIR	230301	800224808	8	\$7,027,738,566	\$1,242,394,400	\$0	\$0	\$ 15,769,800	\$17,806,000	\$5,262,500	\$1,281,232,700
PROTECCIÓN	230201	800.229.739	0	\$4,601,791,902	\$817,594,100	\$0	\$0	\$12,072,300	\$16,168,500	\$0	\$845,634,900
SKANDIA	230901	800.253.055	2	\$1,126,678,278	\$195,926,200	\$0	\$0	\$5,704,300	\$8,414,100	\$0	\$210,044,600
Total (AFP-S)				\$21,597,025,353	\$3,799,429,100	\$0	\$0	\$66,844,300	\$ 88,119,400	\$5,262,500	\$3,959,655,300

Asistencia financiera recibida del gobierno.

201-4

No procede porque no recibimos asistencia financiera del gobierno.

El porcentaje de altos ejecutivos de las ubicaciones con operaciones significativas contratados en la comunidad local.

202-2 a, b, c

El 100% de los altos ejecutivos o líderes que tienen operaciones o procesos a cargo, en nuestro caso son los Gerentes, directores son colombianos. Es importante mencionar que para nosotros el término “local” significa de nacionalidad colombiana.

Nuestra Sede: El grado de desarrollo de las inversiones significativas en infraestructuras y servicios apoyados.

203-1

Nuestro edificio sostenible les brinda a nuestros colaboradores un ambiente amigable para realizar sus labores. Este espacio busca reducir los impactos negativos que produce una empresa en recursos hídricos y energéticos es por esto por lo que cuenta con espacios para trabajar con luz solar, la ventilación es natural, sistemas de ahorro de agua en los baños, soluciones fotovoltaicas para la generación de energía de los equipos que la requieran, piso técnico y tratamiento de aguas en la PTAR.

En la nueva sede también van a poder encontrar zonas verdes, espacios para realizar deportes, restaurantes y más.



Impactos económicos indirectos significativos

203-2

En el 2021 la economía en el sector tecnológico continuo con varios cambios, el comportamiento del mercado sufrió los coletazos de la pandemia, reflejado en el incremento de precios de productos y la falta de abastecimiento.

Proporción de gastos en proveedores locales

204-1

En el año 2021 de las actividades ordinarias se compraron \$4,572,019 mil millones a proveedores nacionales y \$ 204,474 mil millones internacionales.

La definición geográfica de "local" de la organización.

Local Comprende proveedores que pertenecen al país de Colombia.

La definición utilizada para las "localizaciones significativas de la operación".

Localización significativa de la operación comprende ciudades como Bogotá, Cota, Cali, Medellín, Barranquilla que pertenecen a Colombia.

Comunicación y formación sobre políticas y procedimientos anticorrupción

205-2

Se realizaron varias actividades de divulgación de las políticas de SARGRILAFT al 100% de los colaboradores. En el año se realizan charlas para todos los colaboradores y a los nuevos en la inducción hay un capítulo donde se les explica que es el SARGRILAFT y la importancia en la compañía. De igual manera cualquier empleado puede acceder desde la intranet de la compañía a este documento. Este año también se reforzó en cuanto la divulgación a nuestros proveedores y clientes, con el fin de que haya una mayor transparencia en todas nuestras operaciones.

Compromiso Ambiental



Buscamos dejar huella

Conozca nuestra estrategia para aportar a la sostenibilidad del planeta.

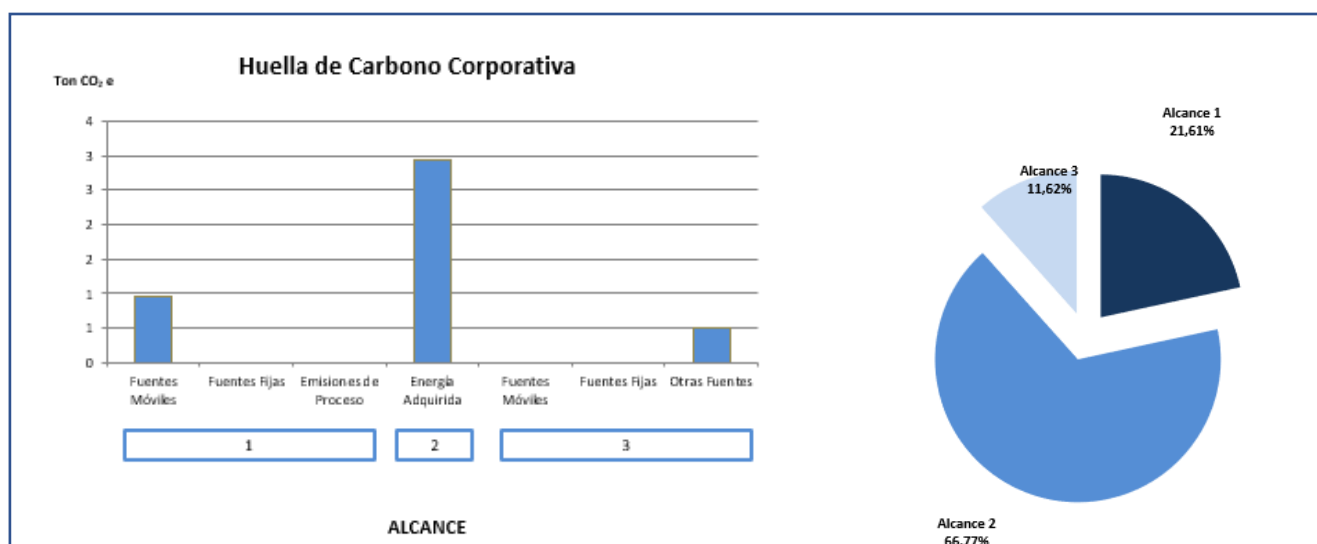
[Leer más](#)

Nuestra Huella de Carbono

302-1, 302-4

Durante el 2021 realizamos la medición de huella de carbono comprometiéndonos a bajar los índices de CO2 producidos por la organización a través de diferentes conversatorios, campañas, planes y programas, donde involucramos a todos los colaboradores en la consecución de los objetivos.

Iniciamos de la mano del Ministerio De Ambiente Y Desarrollo Sostenible el programa Colombia carbono neutralidad con el compromiso de evaluar y mejorar nuestros procesos y disminuir impactos negativos frente a las emisiones generadas y llegar a un camino climático sostenible y de neutralidad.

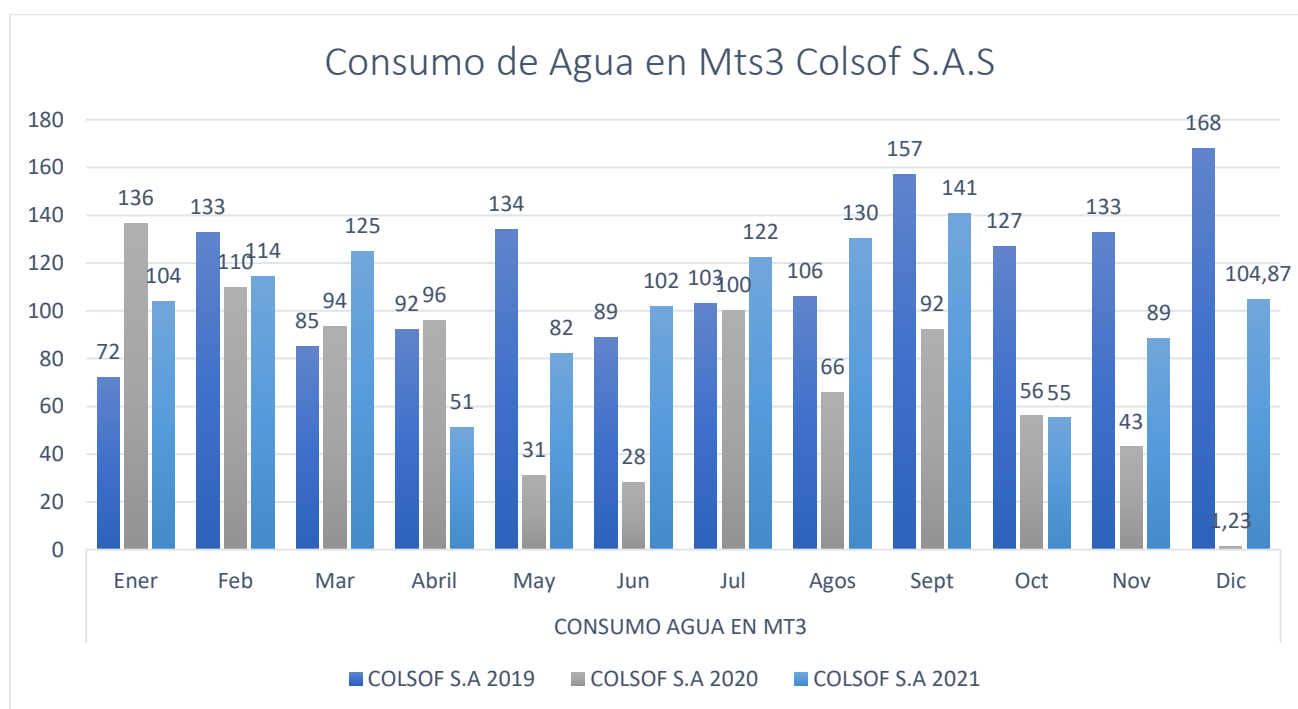


ALCANCE	CANTIDAD (t CO2 e)
Alcance 1	9,5
Alcance 2	29,3
Alcance 3	5,1
TOTAL HCC	43,9

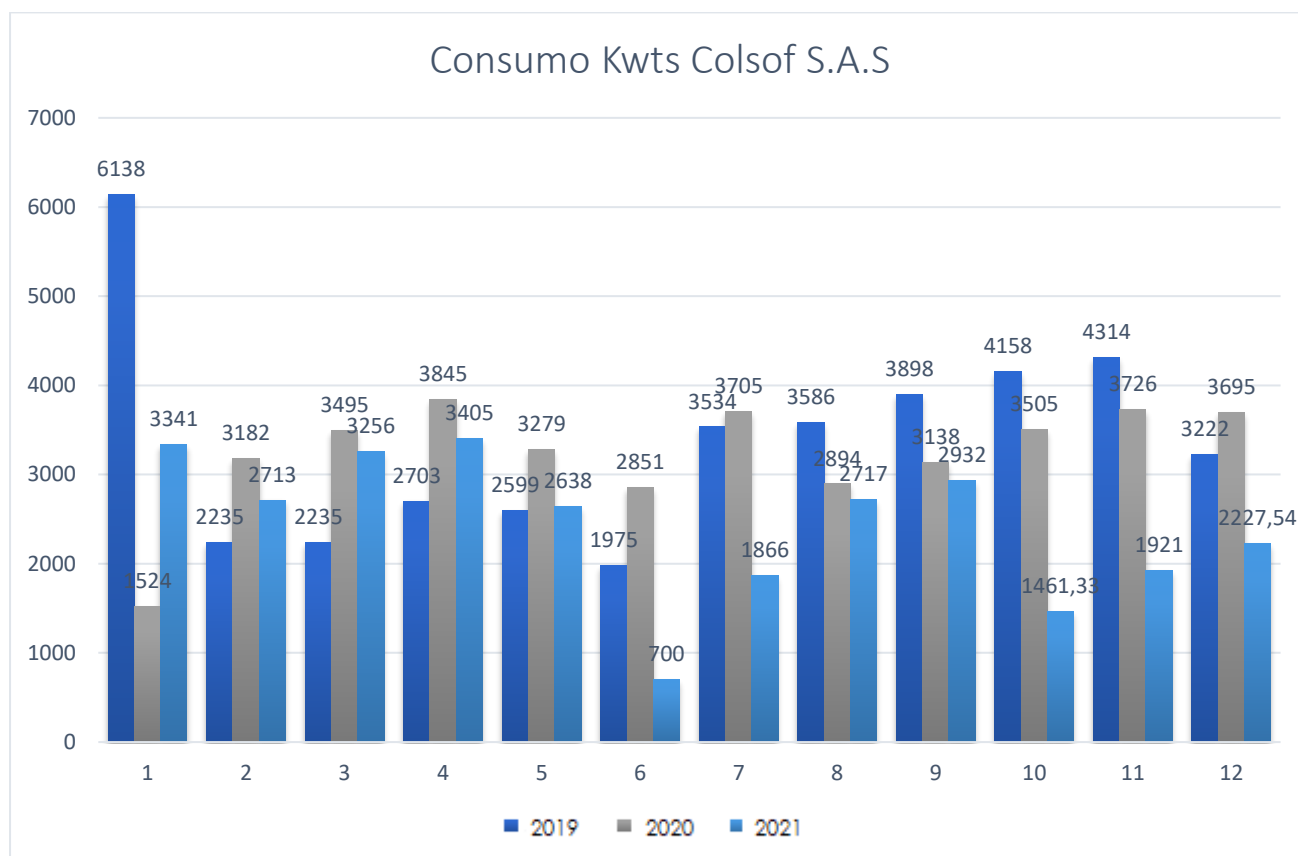
Huella de agua y energía

Desde nuestro programa de uso y ahorro eficiente del agua, se cuenta con acciones de mejora para disminuir el uso del agua, se cuenta con sanitarios ahorradores, los lavamanos tienen sistema de grifería push y continuamente desarrollamos actividades de inspección.

Es fundamental para lograr el impacto que queremos que los colaboradores tengan esa conciencia del ahorro de los recursos, por eso en el programa de gestión ambiental realizamos campañas de sensibilización, campañas con incentivos, se envían tips ecológicos, hay señales informativas en espacios comunes.

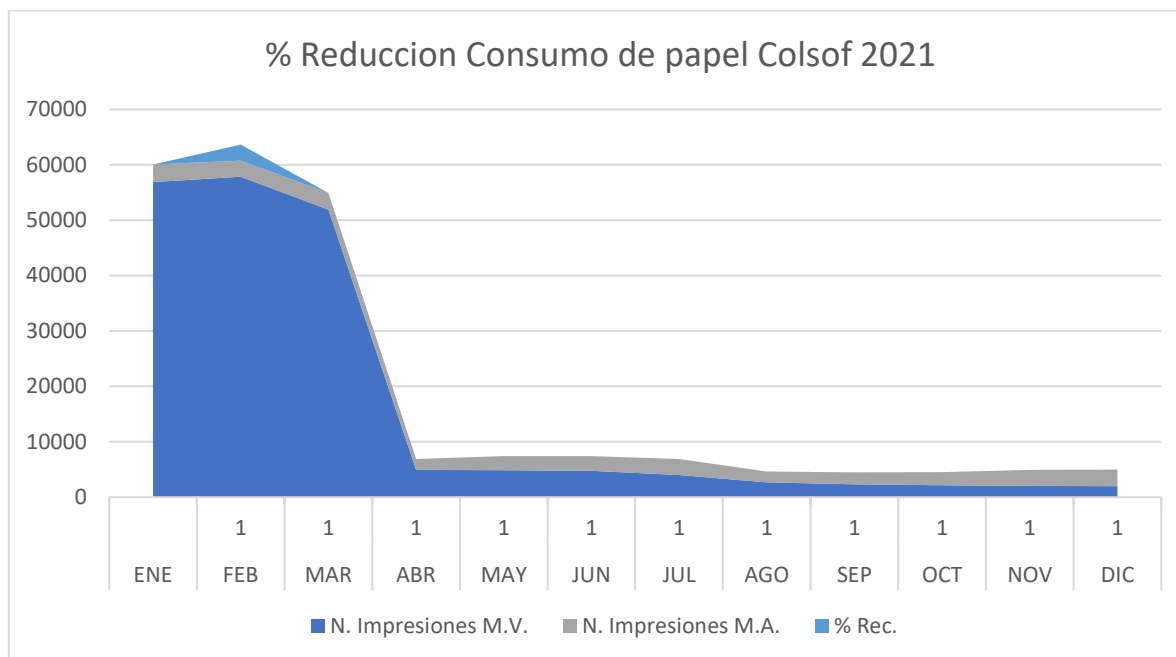


El consumo de energía para el 2021 respecto a los años anteriores es más bajo, el suministro de energía del sistema fotovoltaico instalado en la compañía es un logro significativo al igual que el programa de ahorro y uso eficiente de la energía, es importante resaltar que este año logramos suministrar 6470 Kwst de excedentes a la red.



Reducción de impresión

La herramienta tecnológica Paper Cut en todas las impresoras de la sede administrativa, la cual nos ha permitido medir la cantidad de impresiones por colaborador, a final de mes se enviaba un correo corporativo informando quienes fueron las personas con mayor cantidad de impresiones y la reducción que se obtuvo en el mes. Con los controles mensuales de indicadores de impresión buscamos generar conciencia a las personas que tienen niveles de impresión muy altos y se implementan planes de acción para reducir el consumo de papel, luego de la crisis de sanitaria y la migración a la facturación digital hemos reducido el consumo de este recurso de manera significativa.



Digital Green – Recolección de los Residuos Tecnológicos

Al ser una empresa tecnológica y adherirnos al programa posconsumo Digital Green, el cual hace la recolección selectiva de residuos aparatos eléctricos y electrónicos, especialmente los computadores y periféricos. Tenemos una responsabilidad ambiental como vinculados importadores, este programa cumple con la resolución 1512 del 2010 expedida por el ministerio de ambiente y desarrollo.

Para nosotros es muy importante que los diferentes grupos de interés sepan sobre estas iniciativas que apoyamos, porque son programas que benefician la parte ambiental, social y económica.

Cada año apoyamos las actividades que propone el programa: Se tienen 3 objetivos en los que cada vinculado debe trabajar:

Realizar gestión ambientalmente adecuada en las operaciones de recolección, transporte, almacenamiento y tratamiento y/o aprovechamiento.

Adelantar actividades que contribuyan en la creación de conciencia ambiental, frente al manejo adecuado de los residuos de computadores y/o periféricos.

Unir esfuerzos de todos los actores vinculados al sistema y difundir las acciones previstas en el mismo.

Para este año se realizó la planeación, implementación y ejecución de actividades encaminadas a cumplir la meta de recolección dentro y fuera de la empresa relacionados con el reciclaje de computadores y/o periféricos. Otra parte en la que trabajamos junto a Digital Green es en el reacondicionamiento, recuperación y/o reciclaje de los materiales que componen los RAEEs (Economía circular). Muchos de nuestros equipos de cómputo son recuperados y donados a fundaciones y colegios.



Fortalecimos las campañas a nuestros clientes dando incentivos por la entrega de sus residuos tecnológicos.

Adquiere nuevos dispositivos y entrega los que tienes como parte de pago

Obtenlos pagando por lo que usas "As a service"
Renuévate y consigue **HOY** un **DESCUENTO**

Incluye migración de datos a los nuevos equipos

Cuidemos juntos el planeta gracias a nuestro programa de recolección selectiva de dispositivos.

Colsof
TRANSFORMANDO EXPERIENCIAS

MEJORA TU EXPERIENCIA
RENUÉVATE

ADQUIERE NUEVOS DISPOSITIVOS Y ENTREGA LOS QUE TIENES COMO PARTE DE PAGO

Renuévate y consigue **HOY** un **DESCUENTO**

Incluye migración de datos a los nuevos equipos

Cuidemos juntos el planeta gracias a nuestro programa de recolección selectiva de dispositivos

Compra mínima 10 unidades*
Sujeto a disponibilidad de inventario. Aplican términos y condiciones

contacto@colsof.com.co Whatsapp: 315 714 6129 www.colsof.com.co

Humedal rupestre, parque arqueológico de Facatativá

En el 2021 fortalecimos y trabajamos en acciones de educación ambiental del programa padrino del humedal del parque arqueológico de Facatativá, donde seguimos comprometidos a unir esfuerzos con la CAR para gestionar la recuperación y restauración ecológica del ecosistema. Se realizaron actividades como una jornada de siembra de un jardín para colibríes y varias sensibilizaciones.



Red De Desarrollo Socio Ambiental

Contamos con un programa de voluntariado corporativo que está orientado a generar valor en nuestros grupos de interés, por esta razón está abierto a todos los colaboradores. En este espacio de participación se viene promoviendo y facilitando, el compromiso y responsabilidad ambiental de los mismo en beneficio de las comunidades aliadas y fundaciones, pretendiendo trabajar y vivir de cerca una experiencia socioambiental alineada a los valores de la organización.



Incumplimiento de la legislación y normativa ambiental

307-1

No procede, porque no hemos tenido multas por incumplimientos ambientales. Es importante señalar que nos rige la Resolución 1512 del Ministerio ambiental vigilada por el ANLA (La Autoridad Nacional de Licencias Ambientales) por la cual se establecen los sistemas de recolección selectiva y Gestión ambiental de residuos de computadores y/o periféricos y se adoptan otras disposiciones.

Nuestro Compromiso Social

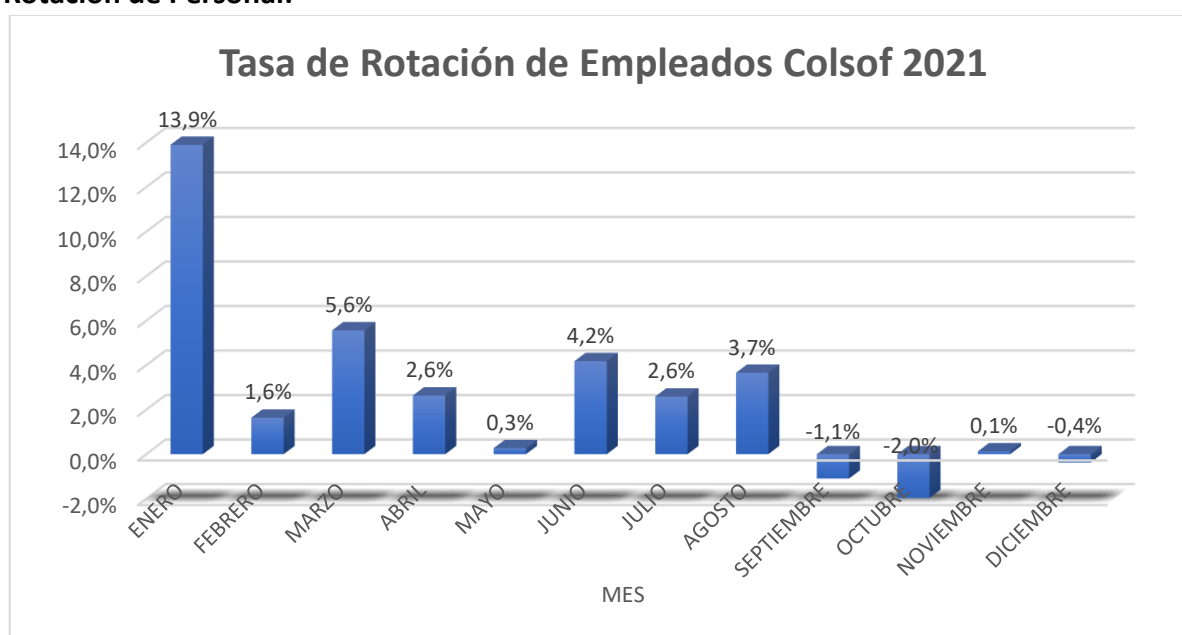
Nuevas contrataciones de empleados y rotación de personal

401-1

- a. Número total y tasa de nuevas contrataciones durante el periodo reportado, por grupo de edad y género.

RANGO DE EDAD	COLSOF	
	MUJERES	HOMBRES
<30	86	331
30-50	72	201
>50	29	34
TOTAL	187	566

Rotación de Personal:



Colsof-INC

Creamos

Oportunidades que

Logran

Superar

Obstáculos

Fomentando la

INClusión



En 2021 se logró consolidar el grupo de personas con discapacidad. Contamos con seis personas contratadas directamente con la empresa con tipo de contrato indefinido.

Nuestro programa se creó como parte de nuestra respuesta al ODS de trabajo decente y crecimiento económico de la agenda 2030.



Las personas están ubicadas así dos personas en el área de servicios, dos personas en el área de talento humano, una persona en el área financiera y una persona en el área comercial en total son dos personas con discapacidad física y cuatro personas con discapacidad visual.

Por otra parte, en los meses de enero y julio de 2021 hemos recibido la certificación desde el Ministerio De Trabajo de Colombia como empresa incluyente, que brinda oportunidades laborales a personas con discapacidad.



Desarrollamos varias sesiones de capacitación y sensibilización con los colaboradores para impactar el clima organizacional. Con los equipos o área de trabajo inicialmente, de las personas con discapacidad en su bienvenida a la compañía, con apoyo de diferentes aliados estratégicos como el instituto nacional para ciegos INCI, la secretaria distrital de salud de Bogotá, entre otros.

En el mes de octubre, nos unimos a la celebración del mes de la discapacidad en Bogotá con algunas acciones afirmativas como la gestión de algunos equipos de cómputo los cuales fueron objeto de donación para algunas personas con discapacidad auditiva usuarios de la fundación pones.



GRACIAS



El programa de inclusión Colsof INC, se gesta a partir de marzo de 2020, donde se crea el perfil de gestor de cambio quien ejerce un rol de facilitador para las acciones encaminadas a promover la inclusión en la organización y aportar a la transformación del contexto social y/o clima organizacional, aportando así al cumplimiento de nuestros objetivos de desarrollo sostenible definidos.

En el mes de noviembre la corte suprema de justicia de Colombia nos brindó un espacio para destacar la gestión de nuestra empresa en cuanto inclusión laboral se refiere en el marco del XIII Conversatorio nacional sobre la Inclusión laboral y la discapacidad. XIII CONVERSATORIO SOBRE INCLUSIÓN LABORAL 2021.mp4

Plan de beneficios

401-2

- a. Nuestro Plan de Beneficios que comprende los siguientes temas:



El esquema de beneficios tiene por objeto reconocer a nuestros colaboradores espacios y condiciones que mejoren su calidad de vida. Dichos beneficios no constituyen una obligación legal, sino que se otorgan por mera liberalidad. Este plan de beneficios comprende:

BONOS

- Bono cumpleaños
- Bono matrimonio
- Bono quinquenio
- Bono tarde libre
- Bono soy voluntarios
- Bono navideño
- Bono reconocemos
- Bono motocicleta o bicicleta

CONVENIOS

- Pise Cafam
- Teatro nacional la castellana.
- Colsanitas.
- Cafam.

AUXILIOS

- Auxilio por nacimiento.
- Auxilio educativo.



Desarrollamos actividades periódicas para nuestros colaboradores y sus familias.



SAVAP

Queremos invitarte a nuestro
Bingo virtual
 Celebración fin de año

MIÉRCOLES
15 DIC
 HORA: 4:00 P.M.

Únete y celebremos juntos la alegría de compartir en familia estas lindas fechas.

Participa por grandes premios

[Descarga aquí tu cartón](#)

Fecha máxima de inscripción: lunes 13 de diciembre

Si tienes alguna duda o inconveniente comunícate con
 Andrea Martínez - andrea.martinez@colsof.com.co

*El cartón del bingo llegará a tu correo corporativo



ÚNETE AL Club de la **BICI**

Si te gusta montar bici esta iniciativa es especialmente para ti. Haz parte del team para salir a rodar en septiembre.

INSCRIBETE AQUÍ

Pronto te enviaremos más información

Colsof
 TRANSFORMANDO EXPERIENCIAS

Martes 23 de noviembre

8:00 a.m. - 10:00 a.m.

Sketch con Dr Clawn para reforzamiento de bioseguridad y autocuidado en el retorno a labores.

Presencial/Auditorio

8:00 a.m. - 2:00 p.m.

Feria de Educación

Virtual/ Teams - Presencial/Auditorio

Feria de Vivienda

Virtual/ Teams - Presencial/Auditorio

8:00 a.m.

Desayuno saludable a base de frutas

Presencial/Auditorio

Transcurso jornada

Convenios Turismo (rifas pasadas)

Virtual/ Teams - Presencial/Auditorio

10:00 a.m. - 11:00 a.m.

Desarrollo Sostenible/Ecosistema y fauna

Presencial/Auditorio

Transcurso jornada

Fondecuanto/Convenios/Proveedor de

Navidad

Presencial/Auditorio



Únete a las actividades virtuales aquí

Participa activamente en
la semana del bienestar y
¡gana premios!



Recomendaciones: Usar ropa cómoda y tener hidratación

¡ÚNETE!

Pausas saludables en familia

Actividad: Cardio Box

Dinámica: Se realiza actividad con técnicas de boxeo

Día: Jueves 16 de septiembre

Hora: 5:00 p.m.

CONÉCTATE AQUÍ

Permiso parental

401-3

- a. Número total de empleados con derecho a la licencia parental, por género.

COLSOF	
MUJERES	HOMBRES
1	2

En Colsof S.A.S en el año 2021 una mujer tomo permiso de maternidad y un hombre de paternidad reincorporándose a la compañía este mismo año, después de terminado su periodo de licencia, siguiendo vinculados a la empresa.

- b. Número total de empleados que tomaron el permiso parental, por género.

COLSOF	
MUJERES	HOMBRES
1	1

- c. Número total de empleados que regresaron a trabajar en el período de reporte después de que, terminada la licencia, por género.

COLSOF	
MUJERES	HOMBRES
1	1

- e. El número total de empleados que regresaron al trabajo después de la licencia parental terminó siguen empleados 12 meses después de su regreso al trabajo, por género.

COLSOF	
MUJERES	HOMBRES
1	1

- f. Retorno al trabajo y tasas de retención de los empleados que tomaron permiso parental, por género.

GENERO	RETORNO	TASA RETENCIÓN
MUJERES	1	100%
HOMBRES	1	100%

Plazos de aviso mínimos sobre cambios operacionales

402-1

- Para informar a sus empleados y representantes sobre los cambios operacionales significativos la empresa establece al menos un mes de anterioridad al cambio.
- No procede, la compañía Colsof S.A.S no cuenta con grupos sindicales.

Representación de los trabajadores en comités formales trabajador-empresa de salud y seguridad

403-1 a,b.

- El nivel al que los comités formales trabajador-empresa de salud y seguridad funcionan dentro de la organización.
- El 100% de nuestros trabajadores estén representados por comités formales trabajador-empresa de salud y seguridad.


El COPASST: (Comité Paritario de Seguridad y Salud en el Trabajo)

Es un comité encargado de la promoción y vigilancia de las normas en temas de seguridad y salud en el trabajo dentro de las empresas. En Colsof S.A.S, está conformado por ocho personas, 4 representantes por la empresa y 4 por los trabajadores.

El comité de COPASST fue fundamental ya que participo en el diseño del plan anual de trabajo del Sistema de Gestion Integral, en las investigaciones de los accidentes de trabajo , en el diseño de los planes de contingencia del traslado del personal a las nuevas instalaciones, así como en los análisis de los resultados de las mediciones higiénicas de iluminación, ruido y confort térmico realizadas de manera preventiva antes del traslado de los funcionarios a las nuevas instalaciones y que permitieron implementar acciones que disminuyen riesgos de accidentes e incidentes de trabajo.

Estadísticas de Accidentes y enfermedades laborales

403-2

		INDICADORES DE ACCIDENTALIDAD CONSOLIDADO SGI											Código: SG-RG-40	
													Versión: 0	
													Página: 1/1	
ESTADÍSTICAS DE ACCIDENTALIDAD, ENFERMEDAD LABORAL Y PRIMEROS AUXILIOS														
MES	ENERO	FEBRERO	MARZO	ABRIL	MAYO	JUNIO	JULIO	AGOSTO	SEPTIEMBRE	OCTUBRE	NOVIEMBRE	DICIEMBRE	TOTAL	
AREA	CT1	CT1	CT1	CT1	CT1	CT1	CT1	CT1	CT1	CT1	CT1	CT1	CT1	
No de Accidentes	1	0	1	1	1	1	1	0	2	1	0	1	10	
No de Dias de Incapacidad Por A.T.	1	0	0	2	8	4	4	0	6	2	0	5	32	
Dias Cargados	0	0	0	0	0	0	0	0	0	0	0	0	0	
No de Enfermedades Laborales	0	0	0	0	0	0	0	0	0	0	0	0	0	
No de Dias de Incapacidad Por E.L.	0	0	0	0	0	0	0	0	0	0	0	0	0	
No de Accidentes Mortales	0	0	0	0	0	0	0	0	0	0	0	0	0	
No de Primeros Auxilios realizados	0	0	0	0	0	0	0	0	0	0	0	0	0	
No de Trabajadores	678	684	701	717	736	768	764	766	778	766	776	772	742,2	
Horas Hombre Trabajadas	128811	129960	133190	136212	139768	145884	145124	122560	124432	122544	124160	123480	1576125	
No de Investigaciones Realizadas	1	0	1	1	1	1	1	0	2	1	0	1	10	
INDICADORES HSEQ														
I.S AT	0,15	0,00	0,00	0,28	1,09	0,52	0,52	0,0	0,8	0,3	0,0	0,6	0,353	
I.F.A.T	0,15	0,00	0,14	0,14	0,14	0,13	0,13	0,0	0,3	0,1	0,0	0,1	0,112	
I.L.I	0,00002	0,00	0,00	0,00	0,0	0,000	0,000	0,000	0,000	0,000	0,000	0,000	0,000	
I.S E.L.	0	0	0	0	0	0	0	0	0	0	0	0	0	
I.F.E.L	0	0	0	0	0	0	0	0	0	0	0	0	0	
I.L.I	0	0	0	0	0	0	0	0	0	0	0	0	0	
P.P.E.P	0	0	0	0	0	0	0	0	0	0	0	0	0	
Proporcion de A.T. mortales	0	0	0	0	0	0	0	0	0	0	0	0	0	
%INV	1	0	1	1	1	1	1	0	1	1	0	1		

*No tuvimos muertes por AT's o Enfermedades laborales durante el periodo reportado.

Trabajadores con alta incidencia o alto riesgo de enfermedades relacionadas con su actividad

403-3

No procede para nosotros porque en la organización no se realizan trabajos de alto riesgo, por ende, no es necesario aplicar controles.

Temas de salud y seguridad tratados en acuerdos formales con sindicatos

403-4

No procede porque no contamos con grupos sindicales.

Formación y enseñanza

Promedio de horas de entrenamiento

404-1

Total, horas de capacitación Colsof 2021			3200
Genero	Total Horas	Porcentaje	
Femenino	1536	48%	
Masculino	1664	52%	

*Más del 30% de nuestros colaboradores están estudiando para incrementar su perfil académico.

Tipo y alcance de los programas implementados y asistencia proporcionada para mejorar las habilidades de los empleados.

404-2

Pensando en cómo apoyar y mejorar las capacidades de los empleados, se creó un modelo de competencias, el cual ha permitido desarrollar diferentes programas entre ellos el de capacitación donde se pueda mejorar las habilidades profesionales y personales según la persona. Este modelo ha servido para entender más al personal, al fortalecer sus competencias, se incrementa su productividad en los puestos de trabajo.

Porcentaje del total de empleados que recibieron una revisión regular de desempeño y de desarrollo de carrera

404-3

Se realizaron entrenamientos a los líderes de los equipos para capacitarlos en la metodología de evaluación de desempeño.

Se destinaron alrededor de 100 horas para fortalecimiento de competencias en Colsof S.A.S

Total evaluaciones de desempeño Colsof 2021		
Genero	Total	Porcentaje
Masculino	566	75%
Femenino	187	25%

Diversidad en órganos de Gobierno y empleados

405 - 1

A. Órganos de Gobierno

MUJERES	HOMBRES
50%	50%

RANGO DE EDAD	PORCENTAJE
< 30 años	0
30 - 50 años	50%
> 50 años	50%

B. Categoría laboral

CATEGORÍA LABORAL	RANGO DE EDAD			
	TOTAL	< 30 AÑOS	30 - 50 AÑOS	> 50 AÑOS
GERENCIAS Y DIRECTIVOS	10	0%	50%	50%
MANDOS MEDIOS	63	32%	62%	6%
OPERATIVO Y TECNICOS	680	54%	38%	8%

CATEGORÍA LABORAL	GÉNERO		
	TOTAL	FEMENINO	MASCULINO
GERENCIAS Y DIRECTIVOS	10	50%	50%
MANDOS MEDIOS	63	43%	57%
OPERATIVO Y TECNICOS	680	47%	63%

Ratio del Salario base y de la remuneración de mujeres frente a los hombres.

405 – 2

A. Ratio de salario

CATEGORÍA LABORAL	RATIO SALARIAL	
	MUJERES	HOMBRES
GERENCIAS Y DIRECTIVOS	\$5.000.000 - \$9.500.000	\$5.000.000 - \$9.500.000
MANDOS MEDIOS	\$2.200.000 - \$8.000.000	\$2.200.000 - \$8.000.000
OPERATIVO Y TECNICOS	\$908.526 - \$2.000.000	\$908.526 - \$2.000.000

Casos de discriminación y acciones correctivas emprendidas

406-1

No procede, la compañía no tuvo ningún caso de discriminación en 2021.

Operaciones y proveedores cuyo derecho a la libertad de asociación y Negociación colectiva podría estar en riesgo.

407-1

No procede, Colsof S.A.S en este momento no tiene grupos sindicales.

Operaciones y Proveedores con Riesgo significativo de casos de trabajo forzoso u obligatorio.

409-1

No procede, nuestra compañía no tiene casos de trabajo forzoso u obligatorio.

Casos de violaciones de los derechos de los pueblos indígenas.

411 – 1

No procede, Colsof S.A.S no cuenta con trabajadores de la población indígena.

Tema	Indicador	Contenidos	Respuesta	Pagina
GRI 102- Contenidos Generales				
Perfil de la organización	102-1	Nombre de la organización	Nuestra empresa	6
	102-2	Actividades, marcas, productos y servicios	Nuestra empresa	7
	102-3	Ubicación de la sede	Nuestras Sedes	14
	102-4	Ubicación de las operaciones	Nuestras Sedes	14
	102-5	Propiedad y forma jurídica	Nuestras Sedes - Propiedad y forma Jurídica	17
	102-6	Mercados servidos	Nuestras Sedes	17
	102-7	Tamaño de la organización	Nuestro equipo de trabajo	17
	102-8	Información sobre colaboradores y otros trabajadores	Nuestros trabajadores	18
	102-9	Cadena de suministro	Cadena de Abastecimiento	21

	102-10	Cambios significativos en la organización y su cadena de suministro	Cambios Trascendentales	21
	102-11	Principio o enfoque de precaución	Gestión de Riesgo	23
	102-12	Iniciativas externas	Iniciativas Externas	24
	102-13	Afiliación a asociaciones	Asociaciones	25
	102-14	Declaración de altos ejecutivos responsables de la toma de decisiones	Mensaje CEO	5
	102-15	Principales impactos, riesgos y oportunidades	Soñando con mejores oportunidades	26
Ética e Integridad	102-16	Valores, principios, estándares y normas de conducta	Nuestros Valores y Principios	28
Gobernanza	102-18	Estructura de gobernanza	Gobierno Corporativo	29
Grupos de Interés	102-40	Lista de grupos de interés	Grupos de Interés	29
	102-41	Acuerdos de negociación colectiva	Acuerdos de negociación colectiva	29
	102-42	Identificación y selección de grupos de interés	Grupos de Interés	29
	102-43	Enfoque para la participación de los grupos de interés	Grupos de Interés	29
	102-44	Temas y preocupaciones clave mencionados	Involucramiento de nuestros grupos de interés	29
Prácticas para la elaboración de Informes	102-45	Entidades incluidas en los estados financieros consolidados	Nuestros estados financieros	34
	102-46	Definición de los contenidos de los informes y las Coberturas del tema	Contenido y Cobertura	36
	102-47	Lista de temas materiales	Análisis de Materialidad	36
	102-48	Corrección de la información	Modificación de Información	38
	102-49	Cambios en la elaboración de informes	Modificación de Información	38
	102-50	Periodo objeto del informe	Periodo y ciclo reportado	35

	102-51	Fecha del último informe	Modificación de Información	35
	102-52	Ciclo de elaboración de informes	Periodo y ciclo reportado	35
	102-53	Punto de contacto para preguntas sobre el informe	Preguntas del Informe	35
	102-54	Declaración de elaboración del informe de conformidad con los estándares GRI	Elaborando el segundo reporte-GRI	35
	102-55	Índice de contenidos GRI	Índice de indicadores GRI	60
	102-56	Verificación externa	Verificación externa	35
GRI 103 - Enfoque de Gestión	103-1	Explicación del tema material y su cobertura	Nuestra estrategia de sostenibilidad	36
	103-2	El enfoque de gestión y sus componentes	Enfoque de Gestión	36
	103-3	Evaluación del enfoque de gestión	Nuestra estrategia de sostenibilidad	38
GRI 200 Económico	201-1	Valor económico directo generado y distribuido	Valor económico	43
	201-2	Implicaciones financieras y otros riesgos y oportunidades derivados del cambio climático.	Riesgos y oportunidades derivados del cambio climático	43
	201-3	Obligaciones del plan de beneficios definidos y otros planes de jubilación.	Obligaciones del plan de beneficios definidos y otros planes de jubilación.	44
	201-4	Asistencia financiera recibida del gobierno	Asistencia financiera recibida del gobierno	44
	202-2	Proporción de altos ejecutivos contratados de la comunidad local	Altos Ejecutivos	44
	203-1	Inversiones en infraestructuras y servicios apoyados	Inversiones en infraestructuras	44
	203-2	Impactos económicos indirectos significativos	Impactos económicos indirectos Significativos	45

	204-1	Proporción de gasto en proveedores locales	Gasto en Proveedores	45
	205	Anticorrupción	Comunicación y formación sobre políticas y procedimientos anticorrupción	46
GRI 300 Ambiental	301-1 301-2 301-3	<ul style="list-style-type: none"> • Materiales utilizados por peso o volumen • Insumos reciclados • Productos reutilizados y materiales de envasado 	Materiales utilizados por peso o volumen	48
	302-1 302-4	Energía	Nuestra Huella de Carbono	46
	307	Cumplimiento Ambiental	Cumplimiento Ambiental	50
GRI 400 Social				
Empleo	401-1	Nuevas contrataciones de empleados y rotación de personal	Nuevas Contrataciones	50
	401-2	Beneficios para los empleados a tiempo completo que no se dan a los empleados a tiempo parcial o temporales	Beneficios a empleados de tiempo completo	51
	401-3	Permiso Parental	Permiso Parental	53
Relaciones Trabajador-Empresa	402-1	Plazos de aviso mínimos sobre cambios operacionales	Plazos de aviso mínimos sobre cambios operacionales.	54
Salud y Seguridad en el trabajador	403-1	Representación de los trabajadores en comités formales trabajador-empresa de salud y seguridad.	Salud y Seguridad en el trabajo	54
	403-2	Tipos de accidentes y tasas de frecuencia de accidentes, enfermedades profesionales, días perdidos, absentismo y número de muertes por	Accidentalidad	55

		accidente laboral o enfermedad profesional.		
	403-3	Trabajadores con alta incidencia o alto riesgo de enfermedades relacionadas con su actividad	Trabajadores con alta incidencia o alto riesgo de enfermedades relacionadas con su actividad.	55
	403-4	Temas de salud y seguridad tratados en acuerdos formales con sindicatos.	Temas de salud y seguridad tratados en acuerdos formales con sindicatos.	55
Formación y Enseñanza	404-1	Media de horas de formación al año por empleado.	Promedio de horas de entrenamiento	56
	404-2	Programas para mejorar las aptitudes de los empleados y programas de ayuda a la transición	Programas implementados y asistencia proporcionada para mejorar las habilidades de los empleados.	56
	404-3	Porcentaje de empleados que reciben evaluaciones periódicas del desempeño y desarrollo profesional	Porcentaje del total de empleados que recibieron una revisión regular de desempeño y de desarrollo profesional	57
Diversidad e Igualdad de oportunidades	405-1	Diversidad en órganos de gobierno y empleados	Diversidad en órganos de gobierno y empleados	57
	405 - 2	Ratio del salario base y de la remuneración de mujeres frente a hombres	Salario	58
No discriminación	406 -1	Casos de discriminación y acciones correctivas emprendidas	Casos de discriminación y Acciones correctivas	58
Libertad de Asociación y Negociación Colectiva	407 – 1	Operaciones y proveedores cuyo derecho la libertad de asociación y negociación colectiva podría estar en riesgo	Operaciones y proveedores cuyo derecho a la libertad de asociación y	59

			negociación colectiva podría estar en riesgo.	
Operaciones y proveedores con riesgo significativo de casos de trabajo forzoso u obligatorio	409 – 1	Operaciones y proveedores con riesgo significativo de casos de trabajo forzoso u obligatorio	Operaciones y proveedores con riesgo significativo de casos de trabajo forzoso u obligatorio.	59
Derechos de los pueblos indígenas	411 – 1	Casos de violaciones de los derechos de los pueblos indígenas.	Casos de violaciones de los derechos de los pueblos Indígenas	59